



# 2021 社会责任报告

暨ESG (环境、社会及管治) 报告  
云南白药集团股份有限公司



# 目录

关于本报告	01
董事长致辞	03
关于我们	05
社会责任管理	13
2021责任故事	
——求真务实,悬壶济世	15
2021责任故事	
——白药力量,家园共建	19

## 企业管治

公司治理	21
股东与投资者权益	24
党政建设	25
廉洁反腐	27

## 引领大健康 品质新白药

洞察健康需求,丰富产品选择	33
创新驱动,引领健康事业	40
品质保障,提供优质白药	46

## 积淀客户信任 服务现代健康生活

多渠道触达,提供满意体验	53
建设物流,构筑医药流通网络	59

## 聚焦环保安全 提升价值链可持续管理

源头管理,保护濒危野生植物	65
责任采购,建设可持续供应链	67
环保提升,助力循环经济	70
有序生产,打造安全健康园区	75

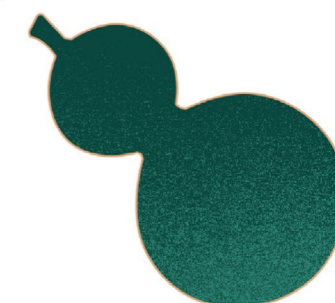
## 携手员工发展 打造安心事业家园

以人为本,创造创新	81
悉心浇灌,培育成才	83
民主包容,志愿热心	88
关爱员工,和谐发展	90

## 共创美好家园 构建和谐邻里

呼应乡村振兴,衍生职能拓展	95
健康中国,多元守护	96
爱心公益,传递温暖	97

意见反馈表	99
-------	----



## 关于本报告

本报告为云南白药集团股份有限公司连续第 16 年发布的企业社会责任报告，本着规范、透明、客观和全面的原则，为各利益相关方提供云南白药在经营、环境、社会、公益等领域内的社会责任实践和绩效。

### 编制参考标准

本报告遵循深圳证券交易所《上市公司社会责任指引》，参考全球可持续发展标准委员会（GSSB）GRI 标准“核心方案”、中国社科院《中国企业社会责任报告编写指南》（CASS-CSR4.0）等报告标准编制而成。

### 报告范围

以云南白药集团股份有限公司为主体部分，涵盖云南白药各下属子公司和分公司。

### 报告时间

2021 年 1 月 1 日至 2021 年 12 月 31 日。本报告为年度报告。

### 数据来源

如无特别说明，本报告涉及财务数据均来自于云南白药集团公司及下属公司年度财务数据。其他数据来自公司内部统计和人工整理。本报告所涉及货币种类及金额，如无特别说明，均以人民币计量。

### 报告可靠性保证

本报告由云南白药集团股份有限公司社会责任管理团队组织编制，并经由公司董事会、监事会审议批准，公司董事会及全体董事保证本报告不存在任何虚假记载、误导性陈述和重大遗漏，并对本报告的真实性、准确性和完整性承担个别及连带责任。

### 表述说明

为方便表述和阅读，“云南白药集团股份有限公司”在本报告中用“云南白药”“白药”“公司”或“我们”表示。

### 报告形式

本报告以印刷版和网络版形式发布，网络版浏览下载地址为：[www.yunnanbaiyao.com.cn](http://www.yunnanbaiyao.com.cn) 及巨潮资讯网。



## 董事长致辞

过去的 2021 年，国际局势风云变幻，给经济发展与社会生活带来巨大挑战。面临百年未有之大变局，云南白药在继续深耕现有业务的基础上，持续加速转型升级进程，在口腔护理、皮肤科学、骨伤科、女性关怀等赛道上收获新的突破，逐步形成从中药资源选育种植，到药品、健康产品研发、制造，提供大健康服务的综合解决方案提供商的转变，各项主营业务继续保持健康稳健。2021 年，公司实现营业收入 363.74 亿元，较上年同期的 327.43 亿元净增 36.31 亿元，增幅 11.09%；实现扣非净利润 33.39 亿元，较上年同期的 28.99 亿元增长 4.40 亿元，增幅为 15.17%。白药人以实际行动，践行着我们“守护生命与健康”的初心与使命，打造可持续发展的百年基业，不断为社会创造长期稳定的企业价值。

公司实现营业收入 **363.74** 亿元

较上年同期的 **327.43** 亿元，

净增 **36.31** 亿元，

增幅 **11.09%**；

实现扣非净利润 **33.39** 亿元，

较上年同期的 **28.99** 亿元，

增长 **4.40** 亿元，

增幅为 **15.17%**。

### 知行合一，得到功成

作为一家拥有百年历史的民族医药企业，我们充分继承并发扬传统中医药文化，深刻把握医药行业发展新趋势，以明确的方向、清晰的路径、坚定的行动，全线延续“新白药、大健康”的战略，提升云南白药的业务国际化水平。3 月，CEO 董明先生加入公司，为云南白药的用户精细化运营以及数字化、研发等多轮驱动的创新升级装上全新引擎；5 月，与上海医药筹划重大战略合作，希冀在中药、大健康及医药商业等领域形成战略协同，共同传承和振兴产业；6 月，云南白药上海国际中心项目正式奠基，全面把握产业发展战略机遇，构筑完整产业生态；7 月，成功举办首届北大 - 白药医学创新论坛，深化健康领域课题研究，促进科

研成果转化；9 月，云南白药骨伤科大数据应用平台建设项目入选工信部试点及示范项目公示名单，为大健康产业的创新发展持续赋能；11 月，公司中药研发总监朱兆云女士当选中国工程院院士……时代的潮流中，云南白药始终以蓬勃的朝气，积极开拓，锐意进取，在挑战中寻求机遇，诠释企业担当。

### 与国同行，与时同频

我们时刻牢记作为医药企业的使命与责任，坚持普惠原则，充分依托数字化技术，构建起快而稳定的流通网络，源源不断地为市场输送优质药品，助力医药可及，守护国民的生命健康。2021 年，云南白药积极响应县域医疗共同体建设市场趋势，实现云南省内县级以上

医疗机构的终端渠道全覆盖。我们以各族人民的忠实服务者为定位，抒发着深沉的家国情怀。

### 与子偕行，止于至善

我们致力商业向善、健康平权，着力建设共益型企业，以共益为核心理念进行商业设计，统筹好企业应有的经济和社会价值，努力实现政府、行业、投资人、合作伙伴、员工等攸关方的多赢。我们进一步将 ESG（环境、社会和公司治理）当成企业生存发展的商业设计底座，把核心理念植入长期的战略规划以及具体的业务策划之中，发挥好领跑企业的担当和职责。我们的社会责任表现得到资本市场的高度认可，2021 年，云南白药明晟（MSCI）指数 ESG 评级首次从 BBB 级跃升

至 A 级，成为云南省被纳入评级的上市公司中最高评级、唯一获评 A 级的公司，也是深市医药企业中的最高评级、唯一获评 A 级（及以上）的公司。

### 千里之行，始于足下

2022 年，云南白药将正式迎来创制 120 周年纪念，120 年的春华秋实，不仅是创始和再造的过程，更是我们生生不息的历史见证。展望 2022，百年白药将更加笃定地履行使命，迎接挑战、顺势而为，通过实干兴企，向成为“领先的医药健康综合解决方案提供商”的美好愿景一往无前。

董事长 王明辉 联席董事长 陈发树

# 关于我们

## 公司简介

云南白药创制于 1902 年，中国驰名商标，名列首批国家创新型企业，是享誉中外的中华老字号品牌。

1971 年根据周恩来总理指示建厂，1993 年作为云南首家上市公司在深交所上市，1996 年实现“五统一”，1999 年成功实施企业再造，2005 年推出“稳中央·突两翼”产品战略，2010 年开始实施“新白药·大健康”产业战略，从中成药企业逐步发展成为我国大健康产业领军企业之一。自 1993 年上市以来，连续 29 年实现对股东分红。2016 年至 2019 年期间，公司分两步走完成了混合所有制改革，以体制创新进一步激发了企业发展动能。

经过多年耕耘，云南白药品牌价值连年攀升，在 Interbrand、胡润、BrandZ 发布的中国品牌排行榜中，持续稳居行业首位。

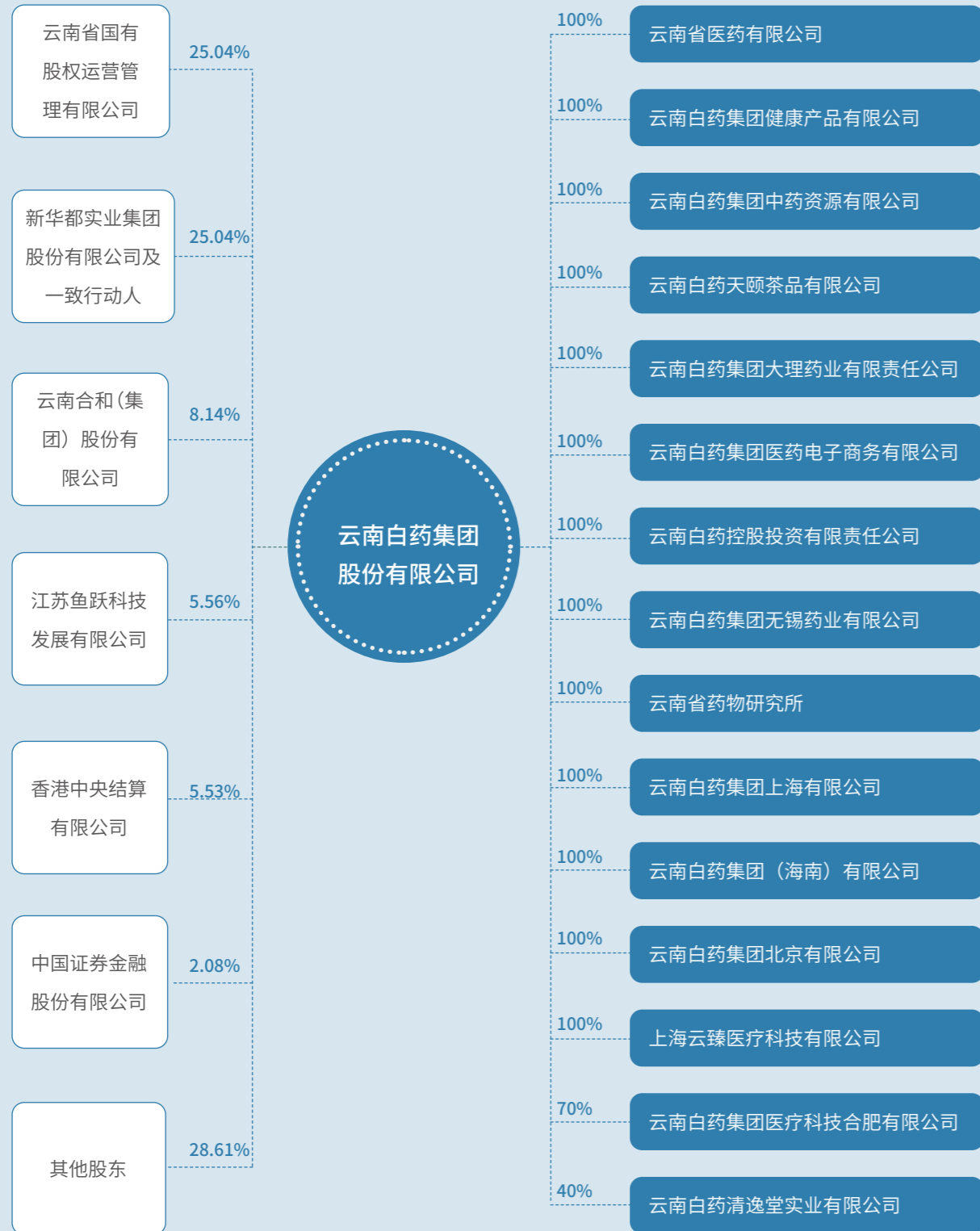
2021 年，云南白药在做好药品、健康品、中药资源、省医药四大业务板块基础上，聚焦骨伤科、口腔健康管理、医美等赛道，着力拓展数字营销、5G 智能中医云平台等项目，融合数字化平台，强化研发能力，焕新管理体系，守护生命与健康。2021 年 Torrey 公司公布了《世界千强药企报告》，按估值对全球前 1000 家药企进行了排名，报告显示，云南白药排名世界药企第 71 位。

## 企业文化

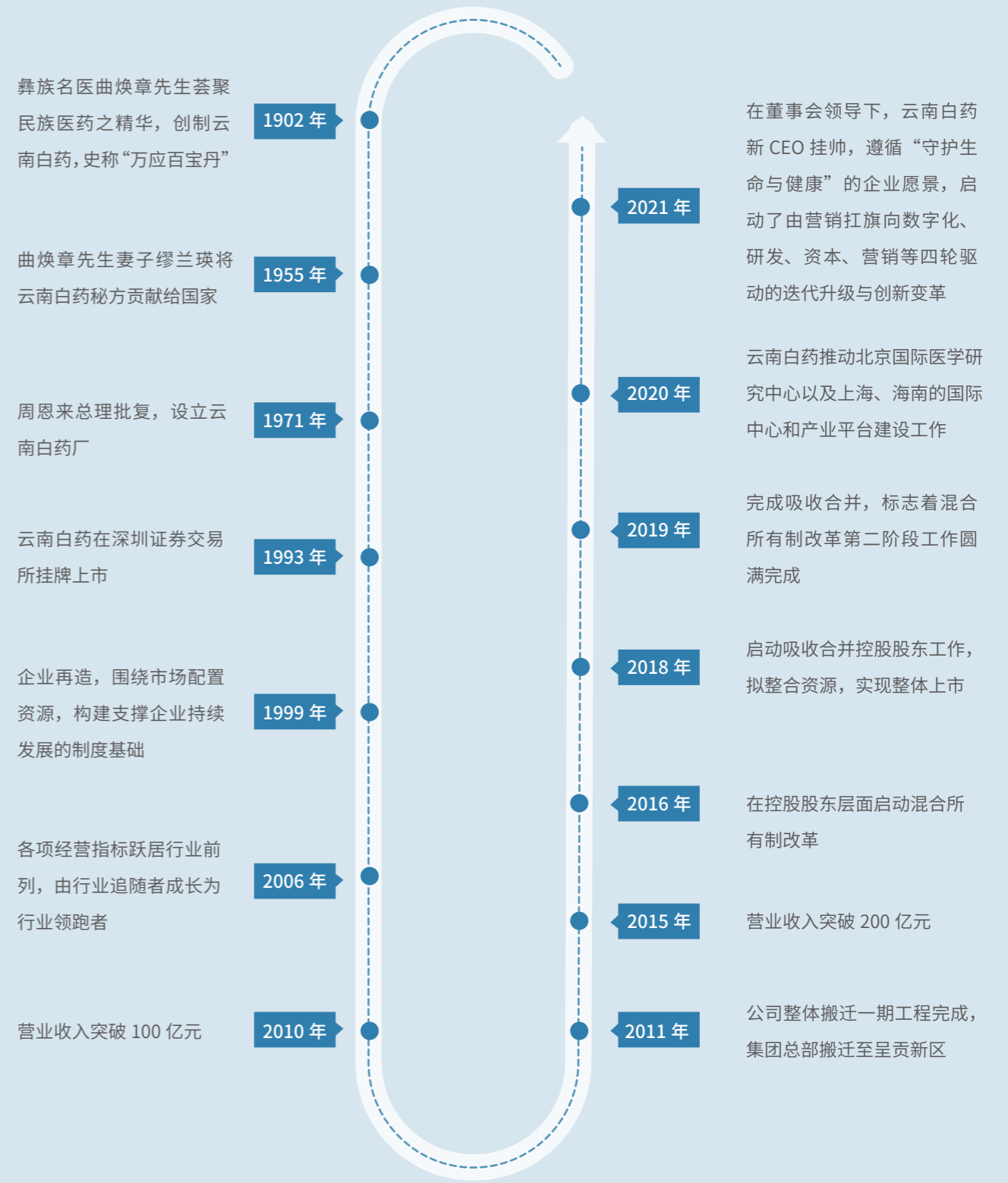
2021 年 3 月 30 日，云南白药召开的 2021 年“行稳致远”主题年会暨企业文化发布会上，推出了历经 119 周年沉淀、提炼而出的企业文化大纲，云南白药的使命、愿景、价值观，以及生存理念、价值创造要素、战略驱动力等内容正式出炉。



## 公司组织架构



## 历史变革



## 2021 白药印象

### 荣誉奖项

《财富》中国发布“2021 年中国公司 500 强排行榜”，按营收云南白药排名 **320** 位

PharmExec (美国制药经理人杂志) 2021 年全球制药企业 TOP50 榜单, 5 家中国药企上榜, 云南白药排名第 **34**

MSCI 上调对云南白药的 ESG (环境、社会及管治) 评级, 公司自 2018 年 4 月被纳入该评级以来, 首次从 BBB 级跃升至 **A** 级

云南白药信息披露考核连续 15 年获深交所 **A** 类评价

入选 2021 “全球制药品牌价值 **25** 强” “中国最强的医药品牌”

Pharm Exec (美国制药经理人杂志) 公布 2021 年全球制药企业 **TOP50** 榜单

由上海报业集团 | 界面新闻主办的 2021【优质雇主】评选活动公布第二批入围名单, 云南白药入选

骨伤科大数据应用平台建设项目入选工信部《2021 年大数据产业发展试点示范项目》名单

中国企业联合会、中国企业家协会发布“中国企业 500 强”“中国制造业企业 500 强”等榜单, 云南白药入选“中国制造业企业 500 强”

2021 年 12 月, 云南白药入选 2021 “中成药企业 TOP100” “中药上市公司 TOP20”, 云南白药气雾剂、云南白药胶囊入选“临床价值中成药品牌榜” (骨科)

云南白药 5G 智能中医云平台进入国家两部委项目试点名单

云南白药牙膏获“年度口腔护理奖” “口腔年度最佳品牌” 两奖项

云南白药连续十一年入选 BrandZ 最具价值中国品牌百强

胡润研究院发布《2021 胡润中国最具历史文化底蕴品牌榜》, 云南白药连续 2 年入选榜单并成为“价值最高品牌 TOP10”

养元青获 2021 大学生喜爱的活力品牌

云南白药入选云南省智能制造标杆企业

英国品牌评估机构“品牌金融” (Brand Finance) 发布“全球医疗保健品牌”价值榜 (Healthcare2021), 云南白药入选“全球制药品牌价值 25 强” (Top25 most valuable pharmaceutical brands) 榜单

在由中国企业改革与发展研究会、中国合作贸易企业协会主办的“2021 中国企业信用发展论坛暨第十二届诚信公益盛典”上, 公司获评“2020 年度中国制造业企业信用 100 强” “2020 年度中国企业信用 500 强” “2020 年度中国上市公司信用 500 强”

云南白药在 2021 年“中国上市公司全国性年度评选——全景投资者关系金奖”评选中获得“杰出 IR 企业、优秀 IR 团队、中小投资者关系互动奖” **3** 项大奖

由上海报业集团 | 界面新闻发起的 2021【好公司 **501**】评选活动发布入围企业名单, 云南白药进入入围医药健康企业名单

### 重要接待

1月19日

中央政治局委员、国务院副总理胡春华同志及云南省委书记阮成发同志及州市主要领导到文山三七产业园视察云南白药集团数字三七产业平台。



3月25日

国家发展改革委副主任连维考察调研云南白药。



4月9日

不丹王国代表团来公司参观考察。



4月24日

外交部乐玉成副部长陪同 28 国驻华使节莅临公司参观考察。



5月7日

内蒙古自治区包头市委常委、市政府党组成员邢征一行到公司参观考察。



5月13日

广西壮族自治区工信厅党组成员、副厅长刘胜友一行到公司参观考察。



11月23日

上午，云南省省委书记王宁率队到公司调研。



7月6日

昆明市副市长王迅一行 15 人到公司调研。



6月16日

国家发展改革委国际合作司副司长高健与世界经济论坛北京代表处首席代表艾德维 (David Aikman) 率联合调研组到公司参观考察。



6月7日

全国政协张庆黎副主席率调研组深入云南白药一线考察。





# 社会责任管理

## 社会责任管理

云南白药持续完善社会责任管理体系，统筹指导公司在可持续发展方面的实践工作，肩负民族使命，彰显责任担当。我们根据云南白药的业务及运营特点，识别出主要的利益相关方群体，通过多种渠道积极倾听并回应利益相关方诉求，保障云南白药和各利益方实现可持续发展。

实质性议题识别与分析



## 社会责任沟通

云南白药基于董事会决策及定期与利益相关方沟通结果，协同相关部门对选定议题进行评估与管理，选定公司社会责任实质性议题及关键绩效指标，搭建高效全面的沟通渠道与方式，实现各利益相关方意愿、满足各利益相关方诉求，保障精准回应各利益相关方的诉求。具体方式如下：

利益相关方	期望与诉求	我们的回应
<p>股东</p>	<ul style="list-style-type: none"> <li>规范运作</li> <li>合理的投资回报</li> </ul>	<ul style="list-style-type: none"> <li>合规信息披露</li> <li>股东大会, 全面汇报</li> <li>现场、电话、邮件、互动平台等多渠道调研</li> <li>业绩稳增, 利润分配</li> </ul>
<p>客户</p>	<ul style="list-style-type: none"> <li>保障消费者权益</li> <li>确保产品质量安全</li> <li>保护客户隐私</li> <li>知识产权保护</li> </ul>	<ul style="list-style-type: none"> <li>客户满意度调查</li> <li>产品召回制度</li> <li>立体化客户服务系统</li> <li>产品服务及质量保障</li> </ul>
<p>合作伙伴</p>	<ul style="list-style-type: none"> <li>诚信经营</li> <li>供应链可持续发展</li> <li>及时沟通</li> </ul>	<ul style="list-style-type: none"> <li>合同、协议规范化管理及执行</li> <li>定期交流大会及联谊活动</li> <li>严格执行招投标制度</li> <li>“回家”活动</li> <li>协同共尽社会责任</li> </ul>
<p>员工</p>	<ul style="list-style-type: none"> <li>良好的工作环境</li> <li>良好的福利待遇</li> <li>提供职业技能培训与职业发展路径</li> </ul>	<ul style="list-style-type: none"> <li>职工代表大会</li> <li>培训、讲座、沙龙等交流活动</li> <li>主题联谊活动</li> <li>工作总结倾听员工意见</li> </ul>
<p>政府/协会</p>	<ul style="list-style-type: none"> <li>合规经营</li> <li>依法纳税</li> <li>共同发展</li> </ul>	<ul style="list-style-type: none"> <li>政策咨询</li> <li>依法依规履行各项义务</li> <li>承接政府项目</li> <li>按期汇报公司经营情况</li> <li>协会活动交流</li> </ul>
<p>社区公众</p>	<ul style="list-style-type: none"> <li>降低生产运营对周边环境的影响</li> <li>普及健康知识</li> <li>帮扶弱势群体</li> </ul>	<ul style="list-style-type: none"> <li>“走进白药”活动, 参观调研</li> <li>舆情管控、媒体沟通</li> <li>构建和谐邻里、敬老助老、扶贫助学等公益活动</li> </ul>

## 2021 责任故事

### 求真务实，悬壶济世



#### 朱兆云

现任云南白药集团有限公司党委委员、中药研发总监，历任云南省药物研究所党委书记、所长，第十九届党代表，第十三届全国人大代表，全国三八红旗手、全国劳动模范、全国优秀科技工作者，长期专注于低纬高原地区中药、民族药和天然药物的研发。曾获 2011 年度云南省科学技术进步特等奖，以第一完成人身份获 2012 年度国家科学技术进步一等奖，何梁何利基金 2015 年度科学与技术创新奖、2017 年全国创新争先奖、云南省科学技术杰出贡献奖等奖项，2019 年全国中医药杰出贡献奖等奖项。

2021 年 11 月 18 日，中国科学院和中国工程院 2021 年院士增选结果公布，云南白药集团中药研发总监朱兆云当选为中国工程院院士。朱院士的此次当选，也让她成为云南第一位女院士，也是中国中医药领域的第二位女院士。

38 年来，朱兆云院士秉持着“使民族药走向更广阔的市场，为更多的患者解除病痛”的初心，始终坚守在民族药工程科技领域第一线，扎根云南边疆，矢志探索民族药创新发展路径，为经济社会和生态文明建设贡献科研力量。在她三十年如一日的推动下，民族药走向了更广阔的世界舞台。

她带领团队对我国低纬高原地区复杂多样的民族药资源实施首次系统研究的重大工程，填补我国低纬高原地区天然药物、重要天然药物及民族药相关研究空白，为民族药传承和创新提供了示范；她坚持应用基础研究与新药开发并重，以第一发明人的身份创制研发多种新药，提升了民族药资源研发水平，为无数患者解除病痛；她笔耕不辍主编系列专著，使长期家底不清、无序利用的云南天然药物研发从此有了科学依据……

#### 潜心调研实践，收获累累硕果

实现天然药物资源可持续利用是我国社会发展的重大需求。云南属我国独特的低纬高原地区，拥有极其丰富的天然药物资源，但云南天然药物多数种类属于野生，量小而分散，因生态环境脆弱，出现了自然更新速度慢、基础研究滞后、种源混杂、规模化种植品种少、野生资源破坏严重等问题。开展天然药物资源的野外调查，明确各类药物分布状况、性状，确保药用植物物种得到有效保护和合理利用，成为了迫在眉睫的工作。

自 1999 年起，作为总设计师和负责人，朱兆云院士带领科研团队对我国低纬高原地区复杂多样的民族药资源实施首次系统研究的重大工程。在调研过程中，她带领药物所的工作人员，不惧奔波劳碌与危险，持续、深入地进行着长期性的大规模野外调查。朱兆云院士兼顾民族用药经验，反复斟酌，采用“全面+重点+

民族民间医药”的调查方法，制定出“民族民间应用+生物学特性+生态适应性”的融合研究方案，科研团队实现对低纬高原地区天然药物资源、重要天然药物及民族民间传统用药经验完成深入系统调查。面对复杂多样的气候，朱兆云根据多年实地调研经验，与团队成员精心设计、共同研究，历经数十次修正，最终设计出覆盖完整气候带的调查路线，制定出“民族民间应用+生物学特性+生态适应性”的融合研究方案。

截至 2013 年，项目组运用现代技术记录天然药物的原生生态和原生形态，拍摄原生态彩色照片近 16 万张，采集动、植、矿物标本 11,082 种 80,378 份，系统地摸清了低纬高原地区天然药物资源现状，编研《云南天然药物图鉴》专著，为其科学保护和持续开发利用提供了最基础、最全面的研究支持。

## 2021 责任故事



通过前期调查的强力支撑，科研团队结合重点药材野外调查的原始资料，先后对民族民间广为使用的 150 种特色天然药物进行系统的筛选研究，建立起国内先进的 150 种特色天然药物共享信息系统。为云南天然药物资源构建多学科药物实验筛选和评价体系，填补了低纬高原地区天然药物、重要天然药物及民族药相

关研究空白，为民族药传承和创新提供了示范。

2013 年，“低纬高原地区天然药物资源野外调查与研究开发”项目荣获 **2012 年度国家科技进步奖一等奖**，填补了我国中医药行业多年未获得国家科技进步一等奖的空白。

### 发挥民族优势，创新谋求出路

基于调查发掘源头，朱兆云院士构建起以民族民间传统用药经验为线索进行的多学科药物筛选和评价体系，开展民族药新药创制研究。她应用自己所学专长及多年积累的经验，勇于创新，不断钻研解决技术难题，承担起自主研发新药的总体方案设计、处方筛选核定、基原鉴定，以及立项依据等原创核心部分的工作，并组建团队相继进行药学、药理毒理等临床前评价和临床验证。

截至 2021 年底，朱兆云院士作为第一发明人创制的 5 个国家新药成功上市，获得了全省乃至国家多项发明奖项，其中 2 个新药进入国家基本医疗保险药品目录，痛舒胶囊成为国家重点新产品，获得美国食品药品监督管理局（FDA）批复，获准在美国开展 II 期临床试验，成为第一个获 FDA 批准进入临床研究的中国民族药。



“让更多民族药走出国门、走向世界，是一个目标，要实现这个目标，就要完成从制造到质造再到智造的转型升级。”

——朱兆云

在朱兆云院士的带领下，云南省药物研究所组织建设通过国家认证的 5 个平台及其团队，整体科研实力得到显著提升。2006 年，云南省药物安全性评价（GLP）中心在云南开创性地通过国家食品药品监督管理局的专家现场验收，已拥有国家认定企业技术中心、昆明国家生物医药中试中心等多个高层次研发平台，成功吸引多方人才加入，目前团队中高级职称及博士、硕士占职工总数比例达 26%。



目前团队中高级职称及博士、硕士占职工总数比例达

26%

### 目中少有利，无私谱写新篇

朱兆云带领全所工作人员以天然药物资源保护和持续开发利用为己任，自筹投入 4000 多万元，独立完成“低纬高原地区天然药物资源野外调查与研究开发”项目，产生了显著经济效益和重大社会效益的同时，以公益性性质编著《云南天然药物图鉴》，确保科研成果实现全社会受益。

基于对自主创新的深刻理解，朱兆云院士确立云南省药物研究所自主创新打造本土新药的战略定位，在挖掘民间经典中医药配方的同时，贡献出祖传用药经验，带领药物所科研人员通过不懈努力，成功研发具备自主知识产权原创独家品种“金品”系列药物，成为云南医药行业原始创新的典范之作。“金品”系列药物已实现自主转化，销售回款从 2000 年的 100 万元上升至 2010 年的 1 亿元，“金品”商标已被认定为云南省著名商标。



金品系列产品



“我喜欢科研工作，我希望能将自己的科研成果转化成为对病人最直接的帮助。他们的病痛缓解了，就是我们医药工作者的最大欣慰。”

——朱兆云

## 2021 责任故事

### 白药力量，家园共建

滇、缅、藏交界处的福贡，在三江并流核心区，地处横断山脉中段，碧罗雪山和高黎贡山雄峙怒江东西两岸，山高坡陡，长期为云南省特别“贫困”县。中央发出扶贫攻坚的号召后，云南白药在扶贫帮困中积极主动作为，切实履行起大企业的社会责任，结合自身在健康产业的发展优势，积极探索健康、教育环节扶贫路径，为乡村振兴战略贡献白药力量。

#### 健康助力，巩固乡村振兴

村民的健康是脱贫攻坚和乡村振兴的重要支撑。2008年，云南白药开始对口帮扶福贡县，针对当地医疗资源匮乏、医师力量薄弱、居民居住范围分散的情况，云南白药就乡村医生医疗技术提升、当地常见病防治等内容，邀请专业医生开展免费培训，并有针对性的捐赠医疗物资，有效提高乡村医师技术水平并改善当地医疗条件，助力健康中国建设。

13年来，“兴边富民·福贡健康行”帮扶活动已累计培训乡村医生 1033 人次。福贡乡村医生从“药不敢开，针不敢打”的状态，到如今已全面具备输液、缝合伤口、进行小的切除手术等医疗技能，并掌握了中医按摩、妇科、妇幼保健、药物等知识，帮助广大身处大山交通不便的少数民族群众，及时满足基础医疗需求。



“云南白药开展的乡村医师培训和捐赠的医药物资，既提升了医生的医疗水平又解决了部分群众的用药问题，是当地群众健康的有力保障”

——全国敬业奉献模范、“索道医生”  
邓前堆



#### 案例 福贡健康助力

2021年10月，云南白药一行在集团 CEO 董明率领下，赴福贡开展“乡村振兴·健康助力”活动。期间，云南白药在福贡县委党校举行了 2021 年乡村医师培训班启动仪式并向福贡县捐赠药品。随后走访调研了具有代表性的架科村、拉马底村、亚坪村和老姆登村，与当地乡村医生就医生配备、培养、激励、评价以及当地村民健康生活习惯的养成等问题进行了深入交流，进一步了解当地乡村医生的实际困难。



未来，云南白药将继续开展乡村医师培训活动，以白药力量与白药行动，全面助力健康中国建设和乡村振兴事业。

#### 教育普及，托起美好未来

云南白药秉承“贫困不该是获得知识的屏障”的理念，以教育扶贫推动当地教育资源的长期可持续发展。

2014年起，云南白药坚持于福贡设立“云南白药奖学金”，通过直接拨款的方式，资助成绩优异的贫困学子，帮助范围涵盖了小学生到大学生，充分带动同学们的学习热情和老师们的教学积极性，助力贫困学子走出大山，完成学业梦想。

截至目前，“云南白药奖学金”已累计资助过数百名贫困学生，并承担部分学生大学就读期间全部费用。



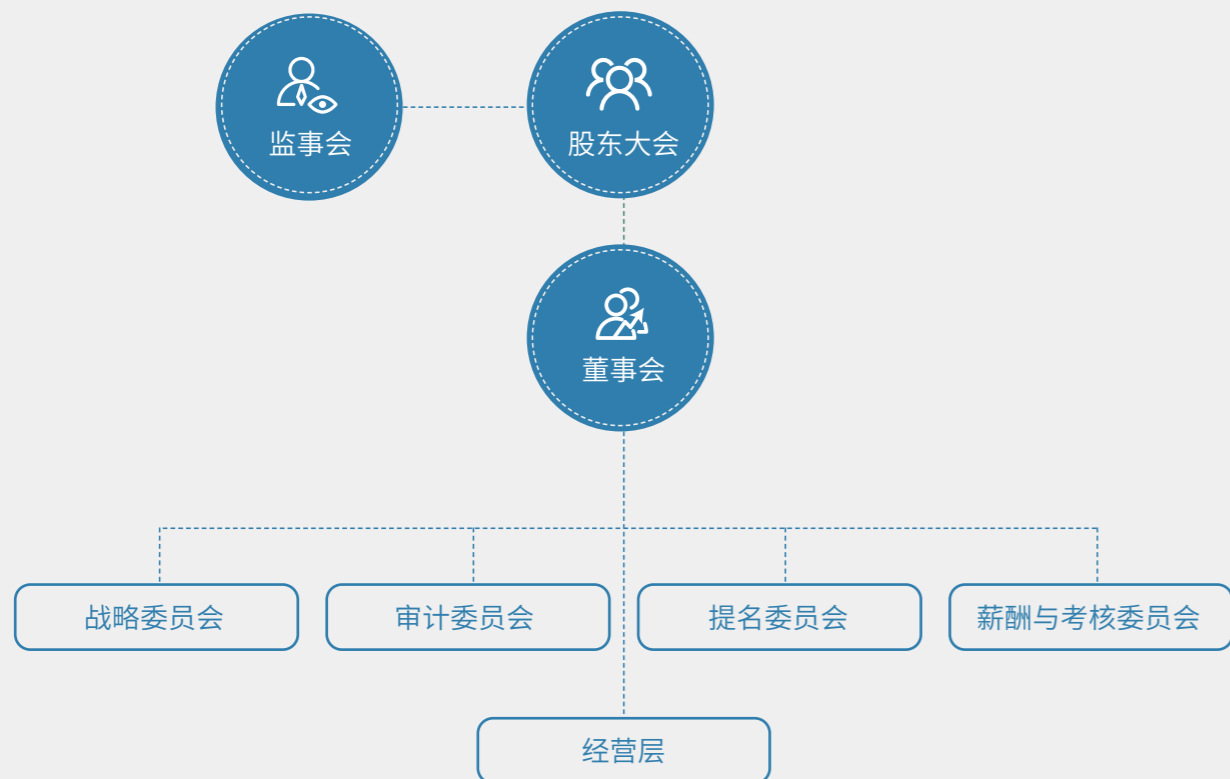
## 企业管治

云南白药持续完善公司治理架构，以数字化赋能内控工作，坚持推进党风廉政建设，切实保护广大投资者权益，以优异的治理水平，助力实现公司长期的可持续发展。

### 公司治理

云南白药严格遵守《中华人民共和国公司法》《中华人民共和国证券法》等法律法规，结合公司发展实际情况和监管部门的要求，持续完善公司治理结构，建立以《公司章程》为基础、涵盖公司运营全部环节的多层次管理体系，形成了以股东大会、董事会、监事会和经营层为主体架构的决策与经营管理机构，切实保障公司和全体股东的利益。

云南白药公司治理架构



云南白药严格按照《公司章程》和《股东大会议事规则》的规定和要求，规范股东大会的召集、召开、表决程序，平等对待所有股东，确保股东能充分行使其权利。2021年，公司共召开股东大会 2 次。



云南白药严格按照《公司章程》《董事会议事规则》的相关规定和股东大会的领导，规范董事会的召集、召开和表决程序。公司全体董事严格按照规定开展工作，认真出席董事会和股东大会，勤勉尽责地履行董事职责。独立董事基于独立判断的立场，本着对公司、全体股东和投资者负责的态度，审议相关议案并发表独立意见。

云南白药持续推进董事会多元化进程。公司第九届董事会现任董事 9 名，其中独立董事 4 名。董事会成员具备多行业专业背景，拥有生物医药、法律、财务、审计、管理、风险控制、投资并购、医疗改革等多领域经验，为公司带来多元化的经验及专业知识。公司董事会下设的四个委员会：战略委员会、审计委员会、提名委员会和薪酬与考核委员会均运作良好。



云南白药严格按照《公司章程》和《监事会议事规则》等有关规定选举产生监事，监事会现任监事 5 名，其中股东监事 3 名，职工代表监事 2 名。公司监事认真履行职责，诚信、勤勉、尽责地对公司财务状况以及董事会、高级管理人员履行职责的合法、合规性进行监督，切实维护公司及股东的合法权益。



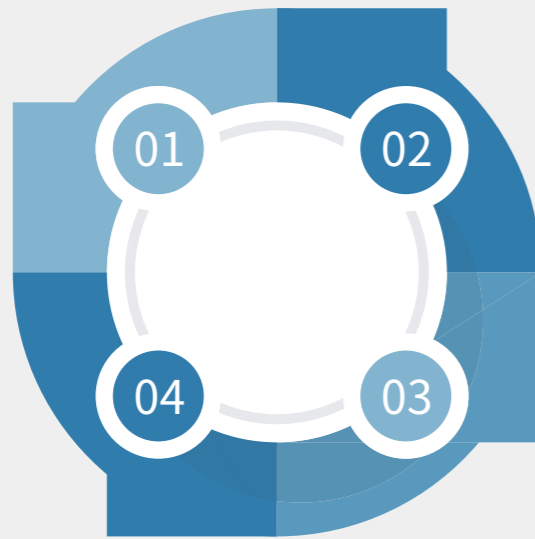
云南白药不断完善内部控制体系建设，制定《内部控制管理手册》，结合专项监督体系、内部信息系统、党风廉政工作、资产保管内容等工作开展业务流程全面风险防范。

董事会下属审计委员会负责对公司内部控制、内部审计、年报审计工作进行监管，并授权审计风控中心执行具体内控事务，通过例行审计、专项审计或专项调查等工作，实现对公司内部控制设计及运行的有效性及适应性的实时检查与完善，促进内控工作质量的持续改善和提高，保障公司稳健经营和规范运作。

2021 年，云南白药持续推进内控体系建设工作，进一步建立健全内控制度，完善业务流程，全面夯实内控基础。在此基础上，我们坚持营造良好的企业内控氛围，于内部开展内控自我评价工作，形成内控自评报告，并通过“风控在线”平台，定时发布内部控制、内部审计、风险管理、资产管理等相关风险防控知识，营造全公司共同参与的风险管理企业文化。全年，云南白药在所有重大性风险方面均保持有效的内部控制。

### 建立廉洁风控体系，关注重点管控领域

云南白药以内控管理制度和党政管理制度为实施基础，建立了廉洁风险防控制度体系，对公司资金运营管理、预算管理、采购与应付款管理、销售与应收款管理、工程管理等 9 大重点风险领域开展廉洁风险防控检查，搜集穿行资料，查找岗位、业务流程的廉洁风险点。



### 防范业务风险，提升经营管理效率

根据年度审计计划，完成包括下属子公司在内的 11 项内部审计项目，主要检查了分子公司业务规范性，梳理新型业务模式的效果性，分析公司财务状况效益性。根据检查结果发现业务流程风险并提出完善建议，促进子公司业务规范运作，将内部检查工作落实常态化，全面防控风险发生。

### 搭建数字风控体系，提升企业智能监督能力

优化业务风险管控流程，全面、实时、准确的提供经济活动信息，对不同的领域所产生的风险，深入进行研究和分析，对于风险的危害程度，分大小等级应对，保障业务工作的顺利进行。

### 发放调研问卷，监管风险活动

针对企业的战略目标、经营目标、财务目标、合规目标等的实现，设计风险调研问卷。发放并收集风险调研问卷，调研范围包括各部门和主要分子公司，开展全面的风险调研分析。针对主要风险，公司已经有重点、有针对性地开展了风险管理活动、建立了内部控制措施，对风险加以规避、降低或分担。



### 案例 云南白药承办内部审计工作调研会

2021 年 9 月，云南省审计厅总审计师李涛、云南省审计厅内部审计指导中心处长和集义带领云南省审计厅内部审计指导中心全体成员及 11 所高校内部审计机构领导莅临白药，开展内部审计工作调研座谈会。

云南白药集团首席执行官及审计风控中心总经理、审计委员会办公室主任分别向各位领导介绍了云南白药的发展历程、发展成果、发展方向，并以“防控、融合、增值”为主题介绍了白药内审情况。会上，领导对白药内部审计工作成果给予充分肯定，并充分交流内部审计工作经验，为内审工作开展带来新思路。



内部审计工作调研会

## 股东与投资者权益

云南白药坚持维护股东及投资者的合法权益，采取有效措施保障投资者获得合理的投资回报。我们密切关注投资者及股东对公司的期望和要求，认真履行信息披露义务，定期举办投资者访谈交流活动，及时向投资者披露公司经营情况及业务进展，形成高效通畅的互动与沟通机制，确保公司决策的合法性和有效性。对于中小投资者及境外机构投资者的意见与建议，公司均高度重视并认真听取，对合理的内容采纳落实，切实维护中小投资者的利益。2021 年，拟向全体股东每 10 股派发现金股利 16 元（含税），每 10 股送红股 4 股，不以资本公积金转增股本。



拟向全体股东每 10 股派发现金股利

16 元（含税）



每 10 股送红股

4 股

2021 年，云南白药投资者热线电话已累计为

**868** 人次

的投资者提供通畅的电话咨询服务

接待机构投资者、分析师

**632** 人次

在动平台回复提问

**631** 个

回复比例

**100%**

在真实、准确、完整、及时、公平进行信息披露基础上，云南白药为确保投资者实时获取公司信息，运用包括官方网站“投资者关系”栏目、深交所“互动易”平台、投资者关系互动平台、投资者访谈、路演等多样化的产品和工具，搭建全方位、全天候投资者沟通平台，不断拓展与投资者沟通交流的渠道。2021 年，云南白药投资者热线电话已累计为 868 人次的投资者提供通畅的电话咨询服务，共召开线上、线下投资者交流活动 32 场，接待机构投资者、分析师 632 人次，在互动平台回复提问 631 个，回复比例 100%。公司信息披露和投资者关系管理工作，已连续 15 获得深交所信息披露 A 类评价，处于领先水平。

云南白药因在资本市场的优异表现被纳入明晟（MSCI）指数、富时新兴市场指数、沪深 300 指数、中证 100 指数等指数，同时积极回应资本市场对公司环境、社会及管治（ESG）的期待与关注。公司 MSCI ESG 评级在 2021 年跃升至 A 级，为云南省被纳入评级的上市公司中最高评级、唯一获评 A 级的公司，也是深市医药企业中的最高评级、唯一获评 A 级（及以上）的公司。

## 党政建设

云南白药始终坚持以企业发展为导向，坚持党的领导，设置一名政工专员对接多个基层党组织，全面跟进所负责党组织党务、群团工作，将党群工作基本要求、创新诉求传递到每一个基层党组织，确保党纪工团各项工作开展的时效和实效，实现党群系统各项活动全过程清晰化。

云南白药坚持“听党话，跟党走”，在正确的政治方向引领下积极开展党建工作，以发挥先进典型示范引领作用，激励集团各级党组织和广大党员见贤思齐、奋发进取。2021 年，公司各级党委组织开展党课、党史等学习宣讲工作 277 次，公司被列入云南省党史学习体验线路和精品红色旅游线路，接待参观学习 1,000 多人次。



案例

### 白药党委召开“热烈庆祝中国共产党成立 100 周年主题党日暨表彰大会”

2021 年 6 月，云南白药党委召开“热烈庆祝中国共产党成立 100 周年主题党日暨表彰大会”，省委“两新”工委领导莅临指导。集团党委领导班子成员、所属各基层党组织在昆的部分党员、发展对象和积极分子等共计 300 余人参加。云南白药党委对 15 个先进基层党组织、30 名优秀共产党员和 17 名优秀党务工作者进行表彰。

会上，省委领导为来到现场的 7 名党龄满 50 年及以上的老党员颁发“光荣在党 50 年”纪念章。截至 2021 年 7 月 1 日，云南白药共有 42 名党龄达到 50 周年及以上的老党员荣获党中央颁发的“光荣在党 50 年”纪念章，1 名党员获评云南省“优秀共产党员”，66 个集体、个人获其他级别“两优一先”表彰。



云南白药建党 100 周年主题党日

## 廉洁反腐

云南白药努力营造并倡导“遵规守纪、崇廉尚洁”的廉政文化氛围，我们以持续建立健全腐败风险防控与监督体系为基础，优化举报途径，全面防控腐败风险发生，实现反腐工作的全范围、全流程覆盖与管理。

## 反腐管理体系

云南白药持续完善纪检监察工作制度，我们于 2018 年建立《云南白药纪检监察工作制度汇编》，包含《纪委工作制度》《信访举报工作制度》《廉洁风险防控管理办法》《党风廉政建设责任制度》等多项文件，并结合公司业务特点进行实时更新与调整。2021 年，公司适时修订《云南白药纪检工作制度汇编》，进一步细化各级纪委工作职责定位，将单位是否发生廉洁风险和违纪行为列入基层党组织考核指标，并完善问责机制实行“一票否决”，着力打造不想腐、不能腐、不敢腐的长效机制。

云南白药坚持“挺纪在前、执纪必严”的原则，严肃查处违纪行为。我们公开并畅通内外部举报渠道，由公司纪委安排专人接访阅信、接听举报电话，依法、依规、依程序及时处理和回复，认真处置每个问题线索。在处理过程中，公司高度重视对商业秘密和举报人个人隐私的保护，从机制上分流程、按权限开展受理、调查和执行，使举报信息接触人员范围最小化。对于故意泄露举报人信息和打击报复举报人的行为，公司一律按照公司制度严格查处，情节后果严重需根据情况移交司法机关处理。

## 廉政建设

云南白药通过日常反腐倡廉教育，不断加强对各级领导干部的监督，及时进行廉洁提醒，为防范化解重大风险提供监督保障，深化反腐工作的标本兼治。2021 年，云南白药各基层党组织共开展党风廉政建设理论学习及廉洁从业警示教育 49 次，共计 1,100 多人次参加。我们于节假日重点加强廉洁提醒，全年云南白药各级管理人员未发现节假日期间违规情况。



2021 年，云南白药各基层党组织共开展党风廉政建设理论学习及廉洁从业警示教育 **49** 次，共计 **1,100** 多人次参加



### 案例 云南白药开展《医药行业面临的监察风险及其防控》专题培训

2021 年 8 月，云南白药纪委邀请中国人民大学法学院刑法学博士简琨益教授，以《医药行业面临的监察风险及其防控》为专题，为公司各级基层党组织在昆负责人、纪委书记、纪委委员、纪检委员，中层以上管理人员及关键岗位人员等进行培训。

经过培训此次培训，云南白药全体参训学员找差距、补短板、强弱项，进一步提高履职能力，为努力推动新时代企业高质量发展进一步提供了政治保障、纪律保障和作风保障。



云南白药开展专题培训



## 商业活动 廉洁管理

云南白药建立《各类商业活动廉洁从业准则》制度文件，对工程建设、物资采购与出售、产品销售、委托加工、广告宣传、商业赞助、供应商与服务商选择等商业活动进行廉洁监管和风险控制。

在供应商 / 承包商风险评估和管控方面，云南白药于 2021 年完成《采购手册》的修订和审阅，进一步完善对于招投标管理、日常采购管理、采购运作公开透明机制、固定资产采购决策参谋会流程、固定资产处采购项目招标管理规定。我们组织供应链运营中心全体员工参与新修订《采购手册》学习，全面规范采购流程和采购管理制度。

我们积极开展供应商交流工作，通过召开供应商大会、不定期走访供应商、开展党建活动等方式，共同交流研讨如何进一步提升业务水平、管理水平，形成清廉、互促、共赢的供需关系，促进供应商选择流程、成本、服务等各项指标管理办法透明化，实现纪检工作与业务工作同部署、同落实。

在采购过程中，公司实行采购需求、执行、决策三权分离的制度，制衡了采购业务的权限，并对各环节相关人员主动开展审计与监督，降低采购腐败风险。我们与开展商业活动的合作伙伴均签订廉洁自律条款，规定采购人、供应商双方均应遵纪守法、诚信经营、公平竞争，双方不得进行任何形式的商业贿赂，一旦违反立即终止合作关系并承担相应的违约责任。

在工程招投标、物资采购等腐败风险易发多发点，我们进一步深化“嵌入式”监督，要求工程中心每一名员工需签订廉洁责任书，保证遵循公司的廉洁从业准则，确保权力在阳光下运行，杜绝廉洁风险发生。2021 年，云南白药纪委对 219 名部门负责人以上管理人员及工程建设、供应链运营等关键核心岗位人员进行任前廉政谈话并签订《廉洁从业承诺书》。

## 案例 云南白药开展廉洁提示标贴制度

云南白药在采购中转箱上增加廉洁提示标贴的制度已经不间断实施 4 年，共计 60 余家供应商 100 余万张廉洁提醒随中转箱走进每一个生产环节。2021 年，对公司供应商所提供包装物料外包装上印制统一的监督提示信息进行了规范，并梳理汇集成册。

这项“廉洁入微”的精准提醒，让日常工作落实落地落细，营造公司内部廉洁从业氛围的同时，也让合作单位参与到白药反腐倡廉行动中，与各利益相关方共同增强廉洁自律意识，筑牢全行业思想道德防线。





## 引领大健康, 品质新白药

作为一家拥有百年历史的民族医药企业, 云南白药充分继承并发扬传统中医药文化, 深刻把握医药行业发展新趋势, 以明确的方向、清晰的路径、坚定的行动, 在深耕传统中医药产品的同时, 全面推进产型升级, 优化产业布局, 激发产品创新活力, 为用户带来更为可及、普惠、高质的产品组合。

- 洞察健康需求, 丰富产品选择
- 创新驱动, 引领健康事业
- 品质保障, 提供优质白药



## 洞察健康需求，丰富产品选择

### 加强产品 品牌建设

云南白药溯源百年，拥有良好口碑，是中医药、骨伤科等领域的代表性品牌。我们秉承历史传统，将传统中药与现代科技相结合，并贴近用户，持续关注社会健康需求，前瞻性地开发与丰富产品选择，以解决现代医药和现代生活中的问题。2021 年，公司紧密围绕传统中医药、骨伤科、肌肤管理、口腔护理等业务赛道，全面推进产品管理，多领域同步并举，在 AI 皮肤检测、精准医美解决方案等方面实现持续突破，各条业务线持续稳进增收。

云南白药积极开拓，锐意进取，在传统领域之外，洞悉国内外市场，契合消费热点，不拘泥于常规，勇于挑战与超越自我，在坚持创新的同时不离云南白药安全有效的根本生存之道。



### 创新产品

#### 七花牌三七口服液

七花牌三七口服液以鲜三七为原料，通过三七采鲜技术，三七从地里挖出 24 小时内及时提取，鲜三七皂苷含量高于干三七约 28%，多糖、氨基酸等多种有效成分得以完整保留。整个过程秉承云南白药制造一贯的高标准，共设置了 147 项检测指标，确保产品安全有效。确保云南白药出品的三七类产品总皂苷含量均高于国家标准，功效更全面，同时避免了农残、重金属对人体的伤害。七花牌三七口服液与此前推出的三七参蜂口服液、气血康口服液共同丰富了云南白药植物补益系列产品，更好地满足了不同人群的需要。



#### 采之汲·AI 私定肌肤管理项目

受消费者需求的变化和新技术的驱动，云南白药采之汲不断探索“人工智能与肌肤管理”的融合创新，推动品牌科技力的再度升级。采之汲运用 AI 私定皮肤科医学检测科技+AI 精准诊断+NEX 全植物高效能组方，为用户提供专业的皮肤检测及分析，得到科学的数据分析报告。借助 AI 多维肌肤检测系统及医学级皮肤科学肌肤数据，深层探索肌肤问题，从而智能输出与数据化呈现肌肤问题，并根据消费者进行一对一定制产品，以 APP、线下服务等方式为用户提供护肤解决方案及肌肤管理服务。



### 案例 三七系列产品入选《云南省“绿色食品”品牌目录》

2021 年 5 月 31 日，云南白药举行七花牌三七口服液新品发布会，该产品以鲜三七为原料，适用于免疫力低下、易疲劳者，有效保留了多糖、氨基酸等有益成分，同时避免了农残、重金属对人体的危害；9 月 17 日，云南省农业农村厅发布通告公布《2021 年云南省“绿色食品”品牌目录》，云南白药集团中药资源有限公司“豹七三七”、丽江云全生物开发有限公司“云全 1 号”、云南白药集团太安生物科技产业有限公司“千草堂”3 个品牌入选 2021 年品牌目录。

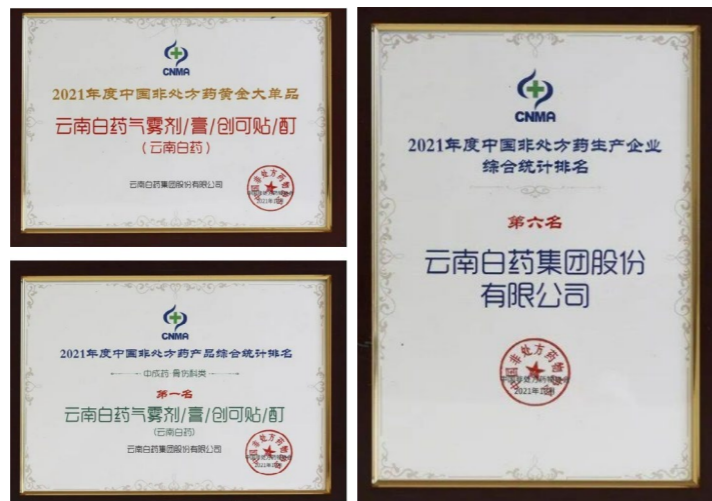


2021 年云南省“绿色食品”品牌目录  
企业和产品品牌名单 (517 个)

序号	主体名称	品牌名称	品 类
昆明	昆明山岭养殖有限公司	翠老鸭	鸭
昆明	云南晋华食品有限公司	晋华鲜花饼	糕点类
昆明	云南白药集团中药资源有限公司	豹七	三七
丽江	丽江云全生物开发有限公司	云全1号	中药材
丽江	云南白药集团太安生物科技产业有限公司	千草堂	中药材

### 案例 骨伤产品获得权威认可

2021 年 10 月 18 日，由中国非处方药协会主办的 2021 健康中国—首届中国 OTC 大会暨中国中医药促进大会在广州举行，现场发布了“2021 年度中国非处方药生产企业及产品综合统计排名”。云南白药气雾剂/膏/创可贴/酊获 2021 年度中国非处方药黄金大单品、2021 年度中国非处方药产品综合统计排名中成药-骨伤科类第一名，云南白药集团获 2021 年度中国非处方药生产企业综合统计排名第六名。



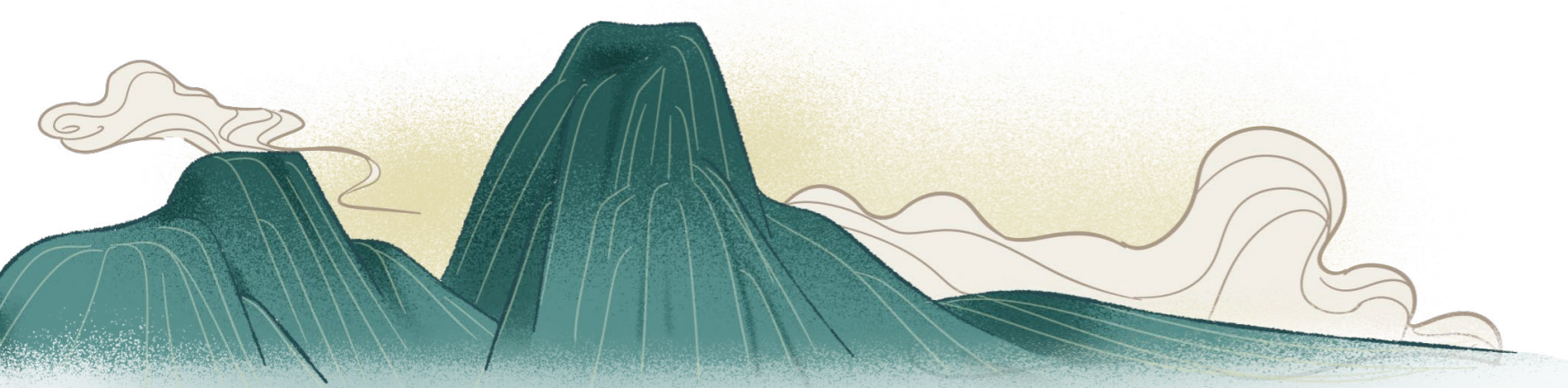
### 案例 云南白药牙膏再获嘉奖

2021 年 5 月 1 日，云南白药牙膏连续第 3 年荣获天猫金妆奖“年度口腔护理奖”，成为评选会上唯一牙膏品牌。同时，云南白药牙膏以唯一口腔品牌身份，获“京东口腔年度最佳品牌”奖项。



### 案例 云南白药茶类产品广受好评

2021 年 5 月 26 日，“2021 中国白茶大会暨和白茶交易大会”在福建召开，云南白药天颐茶品有限公司获“2020 年度中国白茶产业创新十强企业”，成为云南省唯一上榜茶企。8 月 12 日，云南省档案馆、云南省茶叶流通协会组织召开品牌普洱茶产品建档入选鉴定会，云南白药天颐茶品有限公司醉春秋 6 款普洱茶入选品牌普洱茶建档收藏，红瑞徕 3 款红茶入选其他茶类产品建档收藏。



## 强化平台搭建

立足“十四五”开局之年，云南白药积极践行“守护生命与健康”的使命，为国人健康保驾护航。公司搭建多方产品平台，确保产品研发、生产与销售等多环节产业化、制度化、科学化，为公司各项产业提供有力支撑。



### 案例

#### “骨伤科大数据应用平台建设项目”入选工信部试点及示范项目公示名单

国家工业和信息化部公示《2021 年大数据产业发展试点示范项目》名单，云南白药申报的“骨伤科大数据应用平台建设项目”成功进入试点及示范项目名单。

“云南白药骨伤科大数据应用平台”通过采用云计算、大数据、人工智能、移动互联网等新技术和骨伤科医学、医疗科技相结合，建立骨伤科大数据库和知识库，形成骨伤科疾病数据及诊疗标准，通过数据融合、治理、挖掘、预测，建设成良性发展的骨伤科医疗大数据综合解决方案。云南白药将不断深入研究，建成技术先进、性能优越的应用平台，利用前沿技术为大健康产业的创新发展技术赋能。

云南白药扎实推进战略布局优化升级，构建起以云南为源头，辐射全国，遍布东西南北中的产业布局，2021 年，云南白药上海国际中心项目先后入选“闵行区重大项目”、“上海市重大产业项目”，进一步提升企业综合实力。



### 案例

#### 云南白药合肥公司完成整体搬迁选址及规划

2021 年，云南白药器械板块总部搬迁至安徽合肥，成立云南白药集团医疗科技合肥有限公司，同步完成合肥公司整体搬迁选址及规划工作，标志着云南白药在慢病领域及中医诊疗产业化方向迈出重要一步。



签约仪式

### 案例 云南白药积极参与“白求恩公益基金会”组织活动

白求恩公益基金会（Bethune Charitable Foundation, BCF）在医疗健康领域构建公益慈善平台，广泛开展帮扶弱势群体及宣传普及健康知识等爱心公益项目，为发展完善我国社会救助机制而努力。

2021 年，云南白药作为独家发起组织召开“白求恩·湖北省骨科加速康复联盟成立暨骨科 ERAS 学术交流会”、作为主导方组织召开了“白求恩·天津骨科加速康复联盟成立大会”等多次会议，建立起武汉同济医院李锋专家团队和天津医院马信龙专家团队，配合学术团队跟进，完成了部分核心品种进院和专家医院的上量。



白求恩·天津骨科加速康复联盟成立大会



白求恩·湖北省骨科加速康复联盟成立暨骨科 ERAS 学术交流会

### 案例 云南白药集团北京有限公司注册成立

2021 年 6 月 24 日，云南白药集团北京有限公司成立，重点聚焦自然科学研究与试验发展；医学研究与试验发展；工程和技术研究与试验发展；工程管理服务；经济贸易咨询等业务领域。主要落实公司在京业务发展需求，协同北大 - 白药医研中心各项建设，在项目实施与管理、高层次人才引进、研究成果转化及资金拨付等方面提供支撑与保障；同时为公司在京各项业务的快速开展提供支持和保障，也将为公司吸引顶尖人才提供政策基础和坚实保障。

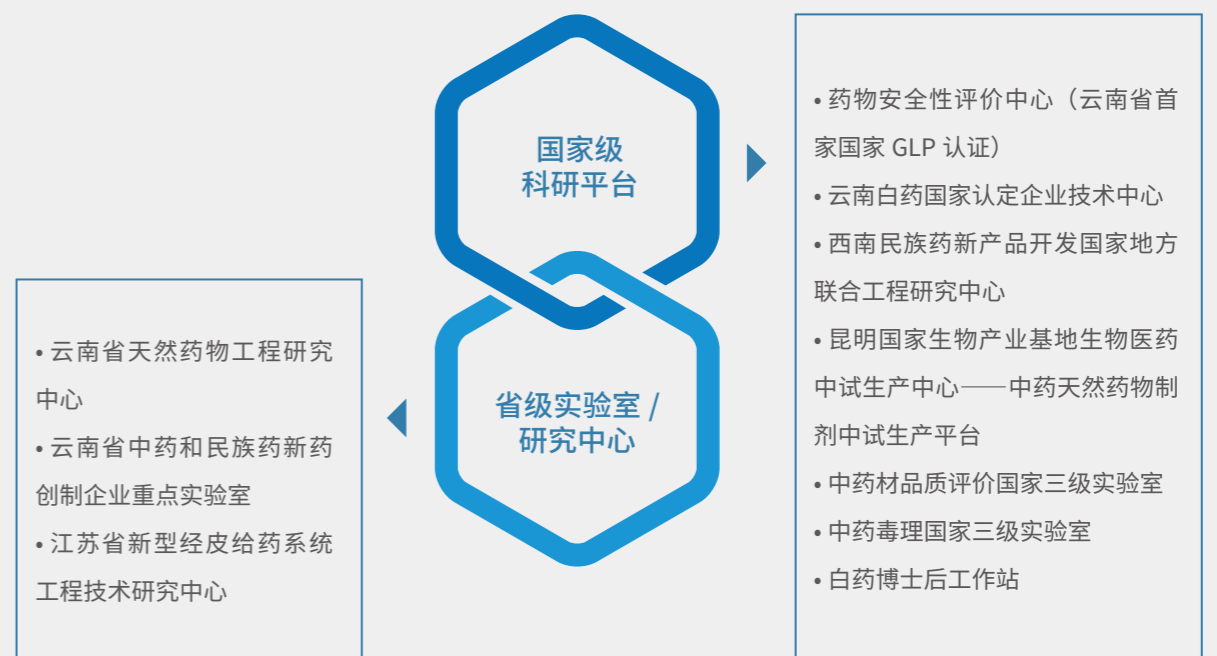


## 创新驱动，引领健康事业

### 研发实力持续提升

云南白药深知科研创新是激发产品活力的关键因素，长期以来，公司在“传承不泥古，创新不离宗”的企业精神感召下，持续提升研发能力。公司为研发团队搭建十余个国家级、省级科研平台，与多所科研机构、高校共同搭建研发中心，聚焦于医药领域，加强人才引进、科学研究和合作交流，坚持基础与临床紧密合作，真正实现成果转化、交叉融合和创新。云南白药企业技术中心开发的天然药物产业链涵盖 GAP、GLP、GMP、GSP 四项质量管理规范，成为云南医药行业首家、云南省第 7 家获国家认定的技术中心。经国家中医药管理局评定，云南省药物研究所药物安全性（GLP）评价中心获得中药毒理国家三级实验室认定，并通过国家食品药品监督管理局组织的 GLP 符合性检查、美国 FDA 组织的 GLP 遵从性检查等权威评级机构组织的多项检查。

### 云南白药搭建的研发平台



### 案例 郭顺星专家工作站启动

2021 年 7 月 17 日，由云南白药集团太安生物科技产业有限公司承建的云南省郭顺星专家工作站，在丽江太安生态科技园举行启动仪式。工作站由中国医学科学院药用植物研究所生物技术中心主任郭顺星等专家组成，主要负责重点品种中药材产业辐射带动、产品研发、技术支持等。



郭顺星专家工作站启动仪式



创新研发取得的优秀成果与科技人才密不可分，公司汇聚国内外高水平专家，强化人才队伍建设，培育了中药、民族药、天然药物等多方面专业技术人才，与高校深化产学研合作交流，为公司吸引高端人才，打造了涵盖生药学、毒理学、药理学、药物分析、有效成份提取分离、临床监查研究等过硬的专业化精英团队，并逐步拓展化学药和大健康产品等领域，为提升科研能力打下坚实基础。同时，公司还采取为优秀员工提供专项培训费用、资助员工攻读博士研究生等一系列举措，强化人才队伍建设。

截至 2021 年 12 月 31 日，云南省药物研究所总人数 230 人，中国工程院院士 1 人，硕博士 119 人，高级职称 59 人，享受国务院特殊津贴专家 1 人，省级人才 18 人。



截至 2021 年 12 月 31 日，  
云南省药物研究所总人数

**230**人

中国工程院院士

**1**人

硕博士

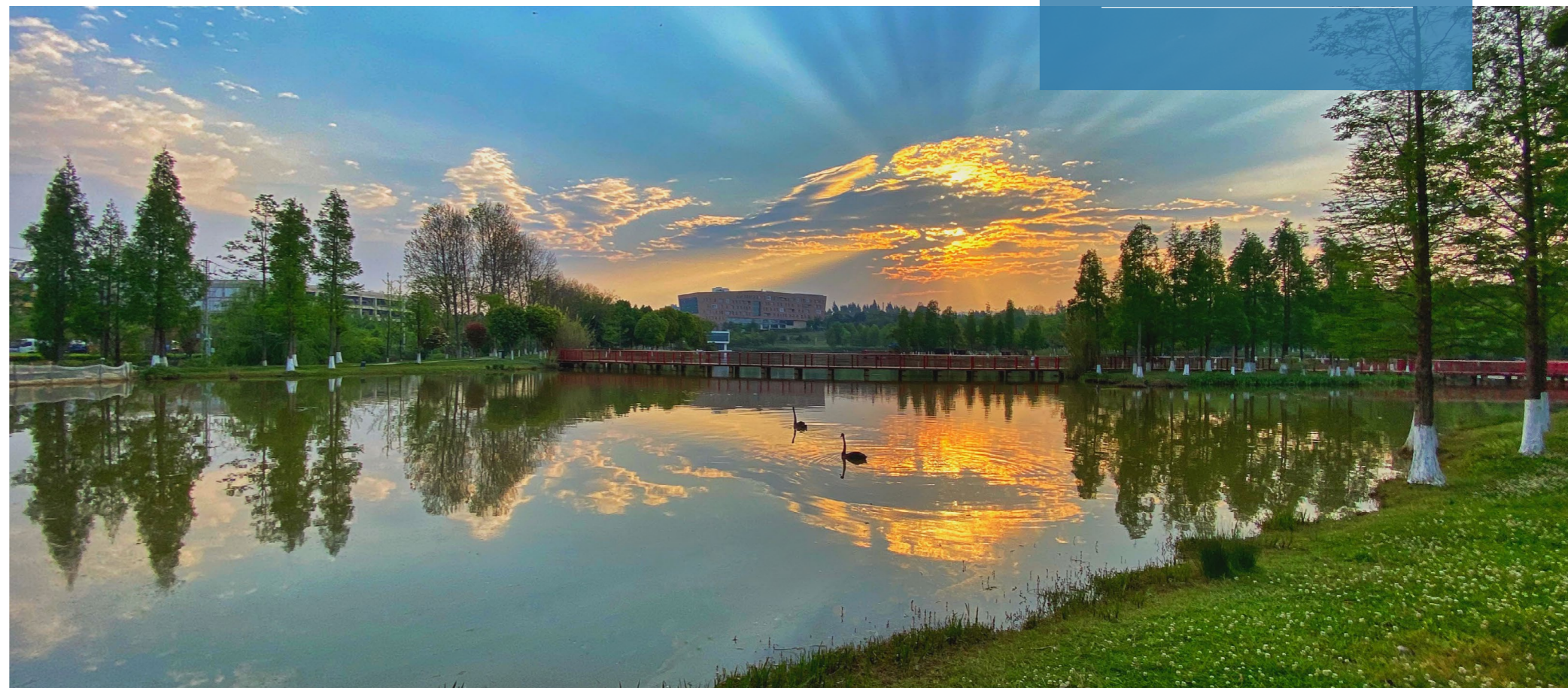
**119**人

省级人才

**18**人

### 案例 1 款中药创新药获得药物临床试验批准通知书

2021 年，云南省药物研究所中药 1.1 类创新药全三七片按照《药品注册管理办法》中的相关规定，完成临床前研究，向国家药品监督管理局提出临床试验申请，并获得受理通知书。全三七片聚焦心脑血管疾病的血栓前状态，开发抗血小板聚集的新药产品，降低心脑血管疾病的发病率，为人类健康服务。该药品已于 2022 年初获得国家药品监督管理局核准签发的《药物临床试验批准通知书》，该项目是云南省科技厅具体立项的重大科技专项，是中药注册分类改革后云南白药首个获批临床的中药 1 类新药，也是云南白药拥有自主知识产权并获批的第二个中医证候类新药。截至目前，针对该产品已投入研发费用约人民币 1,900 万元。”



## 深化战略合作

云南白药立足当下，着眼未来，依托品牌价值平台，与多家知名机构共同构建战略合作体系，全领域加强合作，贯彻落实创新驱动发展战略，进一步寻求战略合作新突破。2021年，云南白药多个战略合作项目取得良好成果，为培育新兴业务板块建立良好基础。



### 案例 云南白药与上海医药、天津医药拟共建中医药产业联盟

2021年5月13日，云南白药与上海医药、天津医药在上海共同签署战略合作框架协议，拟建“云天上·复兴中华优秀传统中医药产业联盟”，携手发展中医药产业。

签约三方均在医药行业耕耘多年且互有渊源，有共谋发展的实力，又有共同发展的默契。根据协议，三方将发挥各自在科研、技术、市场、资本、管理、品牌等方面的优势，聚焦中医药领域开展合作，响应国家中医药发展战略，共同推动中医药产业的传承精华与守正创新，推进中医药现代化与产业化，使传统中医药发扬光大。

未来，在充分理解、尊重各自的发展理念与诉求基础上，三方将在多个方面通力合作，包括研发合作和科技攻关、参与中医药标准的研究与制定、推进产业链协同联动、优化资源配置、提升整体竞争力、拓展中药大健康产业等。



中医药产业联盟签约仪式



### 案例 北京大学 - 云南白药国际医学研究中心开展多项活动

2021年5月，北京大学 - 云南白药国际医学研究中心第一届第一次理事会（扩大会议）会议召开，由北京大学和云南白药各自选定人员共同组成最高决策机构，指导中心战略发展。会议宣布了研究中心理事长及理事，以及研究中心干部任命，一致通过研究中心理事会章程、运行管理办法（试行）、战略咨询委员会建议名单和学术委员会名单，完成研究中心架构搭建。经过反复论证确定了肿瘤学、创伤骨科、药学、口腔医学、医学美容5个领域开展合作，进一步推进研究中心系列活动的开展。研究中心将充分发挥北京大学和云南白药双方优势，打破体制限制，面向国内外积极引进卓越人才。

2021年7月25日-26日，首届北大 - 白药医学创新论坛在云南昆明成功举办。本次论坛由北京大学、云南白药集团联合主办，北京大学 - 云南白药国际医学研究中心承办。

论坛主要围绕肿瘤学、创伤骨科、药学、口腔医学、医学美容等学科方向，从不同角度进行了探讨和交流，从基础、临床、产业等多个方面进行了广泛的交流和探讨，开拓学术视野，启迪创新思维，对医学创新的发展具有积极的作用。

未来，云南白药将继续努力，强化北京大学 - 云南白药国际医学研究中心的科研能力，聚焦新时代医学科技前沿，将北大 - 白药医学创新论坛打造成高规格、高影响力的学术品牌。



北京大学 - 云南白药国际医学研究中心第一届第一次理事会会议



北大 - 白药医学创新论坛现场



**案例** 云南艺术学院和云南白药签署战略合作协议，成立生活美学研发中心

2021 年 7 月 18 日，云南白药集团与云南艺术学院在昆明签署战略框架合作协议，成立云南艺术学院 & 云南白药生活美学研发中心（简称美学中心）。双方此次合作旨在充分发挥各自的优势，探索校企在生活美学研究、设计方向的合作发展空间，促进艺术与实践转化和融合，提升企业品牌以及产品、服务和解决方案的美学设计品位。



云南白药 & 云南艺术学院生活美学研发中心战略合作协议签约仪式

**案例** 云南省药物研究所与三亚市中医院达成战略合作

2021 年 11 月 25 日，云南白药子公司云南省药物研究所与三亚市中医院正式签署战略合作协议，旨在基于三亚市中医院和云南省药物研究所在中医药创新发展方面的优势和条件，以在海南省建设立足海南、面向全国、放眼国际的中医药创新产业示范基地为愿景，通过院、企深度合作，精准挖掘中医药价值，推动中医药在医疗、疾病预防、养生保健、康复各个领域的长远发展。



云南省药物研究所、三亚市中医院战略合作协议签约仪式

云南白药专利注册数量

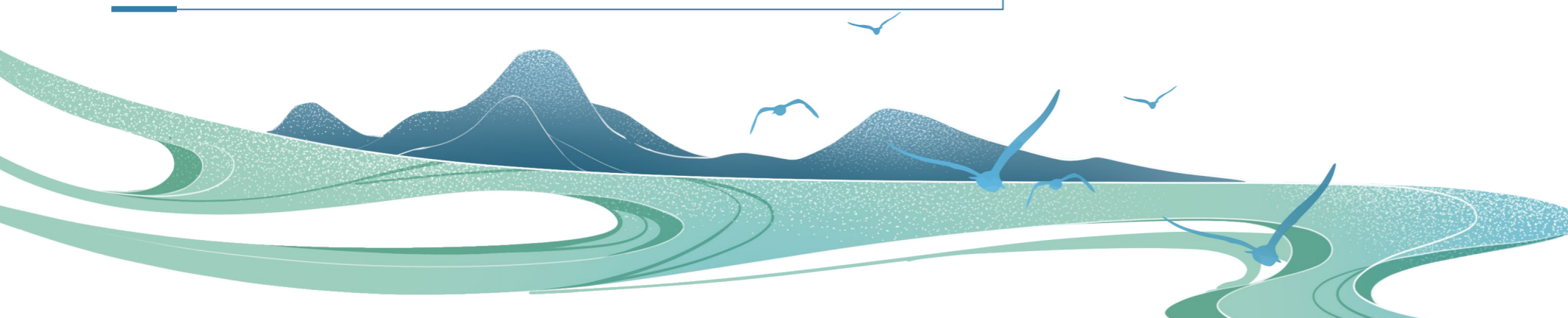
划分	单位	2020	2021
当年内商标注册申请	国内	430	472
	国外	0	0
当年商标注册获准	国内	107	333
	国外	0	0
当年专利申请数量	发明专利	11	7
	实用新型专利	15	3
	外观专利	2	0
当年专利授权数量	发明专利	9	5
	实用新型专利	9	25
	外观专利	2	0

**品质保障，提供优质白药**

**健全质量管理体系**

在长期的历史积淀中，云南白药始终坚守“制必用心，造必精良”的初心愿景，以“零缺陷”为终极目标，从设计到生产严格把控质量标准，全员参与质量管理，预防和规避产品质量风险。

公司严格遵守《中华人民共和国药品管理法》《药品生产监督管理办法》《药品注册管理办法》等法律法规，倾力打造由 GMP、GSP、GLP、GAP 构建的“4P”全产业链质量管理体系，安全管控意识贯穿选种育种、中医药种植、研发创新、生产运输等全过程。同时，公司积极履行上市许可持有人职责，加强药物警戒监管，在集团层面成立药物警戒和医疗器械不良事件委员会，明确公司药物警戒及不良事件监测总体组织架构，组织制订以“确保药物警戒体系持续有效运行，控制药品安全风险”为目标的 GVP 管理体系，明确药物警戒质量目标，以保障药物警戒质量，控制安全风险。





截至 2021 年 12 月 31 日，  
云南白药内部共制定药品  
内控质量标准

1,200 个



公用管理程序

191 个



过程控制程序

187 个



设备操作规程

752 个

面对医药行业新的机遇和挑战，云南白药进一步健全质量管理机制，更新制度性文件，按照公司整体部署，顺应市场需求，优化产品标准和质量管理制度，以确保产品质量的稳定。2021 年，公司引进 SGS 咨询，导入 ISO13485 标准体系及 ISO14971 风险管理应用以及风险管理计划，全面提升质量管理水平。

2021 年，云南白药持续推进质量检测工作的开展，公司积极围绕现场管理、偏差管理、工艺管理、ISO13485 质量体系建立等 12 项 SME 主题组织了 20 余次主题交流活动，重点研究了持续工艺确认路径，构建基于关键物料属性（CMA）、关键工艺参数（CPP）和关键质量属性（CQA）的品种控制策略构建，《药物警戒质量管理规范》实施和上市许可持有人体系构建等内容。



SME 质量专家交流会

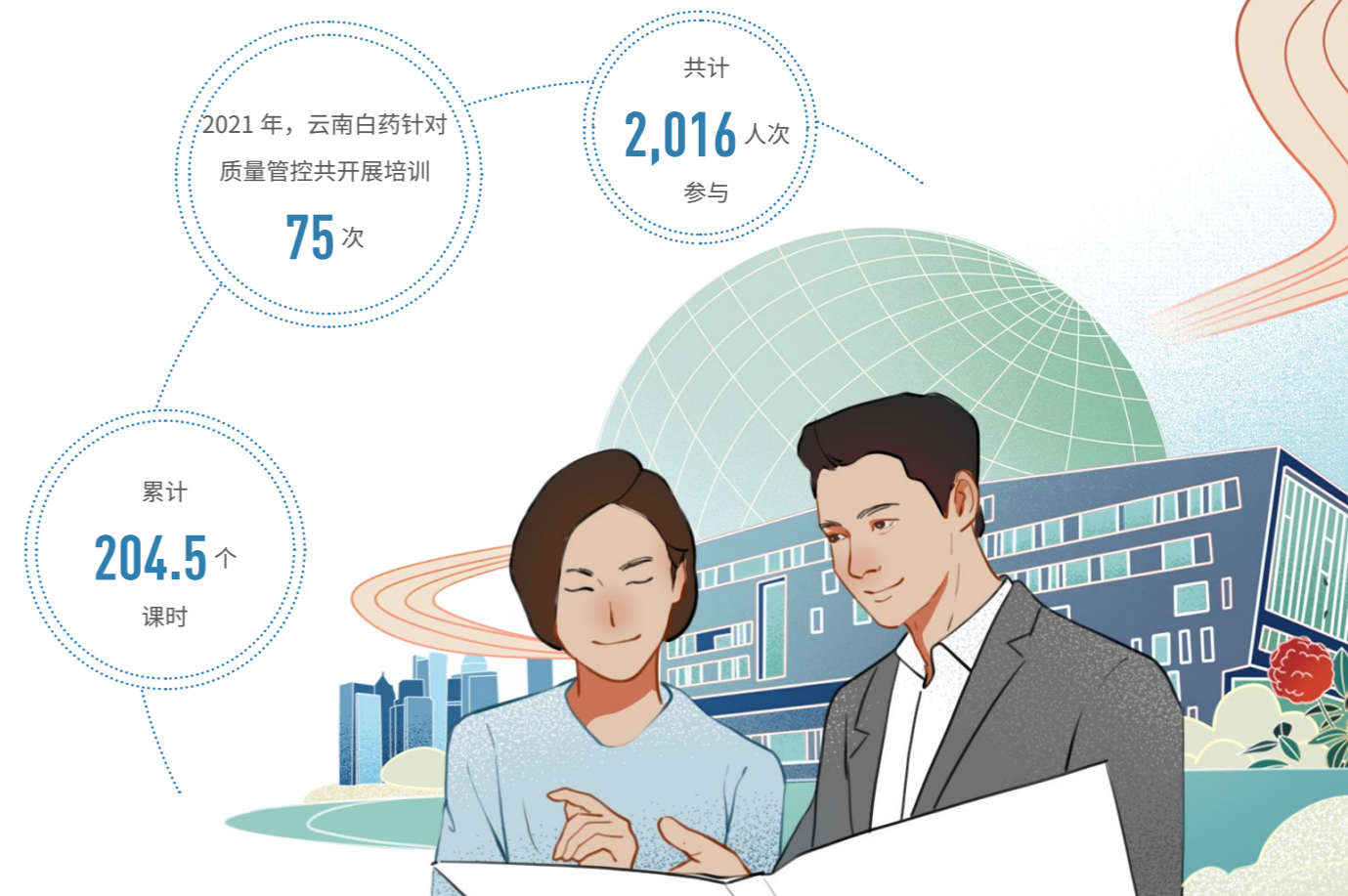
我们搭建分析检测中心作为质量检测核心平台，中药材、药品、化妆品、医疗器械及医药厂房洁净环境等多领域开展监测工作，建立起 1,022 个产品检测项目参数的技术能力。2021 年，公司重点把控药品安全性指标外源性污染物质量，建立和完善外源性污染物重金属及有害元素、真菌毒素、33 项农药残留、掺杂、掺假、染色等检测方法技术，按标准实现了对每一批做到应检尽检，保证了产品质量安全，维护消费者利益。

截至 2021 年 12 月 31 日，云南白药内部共制定药品内控质量标准 1,200 个，公用管理程序 191 个，过程控制程序 187 个，设备操作规程 752 个。

## 质量文化建设

云南白药持续推进企业质量文化建设，将质量文化建设融入管理，深入质量工作领域，提高质量管理水平，加强质量文化认同感，利用质量文化的导向功能、凝聚功能、约束功能和辐射功能不断提升公司价值。

公司积极组织 QC 小组运营，完成 QC 小组的申报并组织参赛，2021 年共组织 17 个 QC 小组参加全国医药质量协会的成果发表交流会，获一等奖 4 名、二等奖（优秀发表奖）13 名。

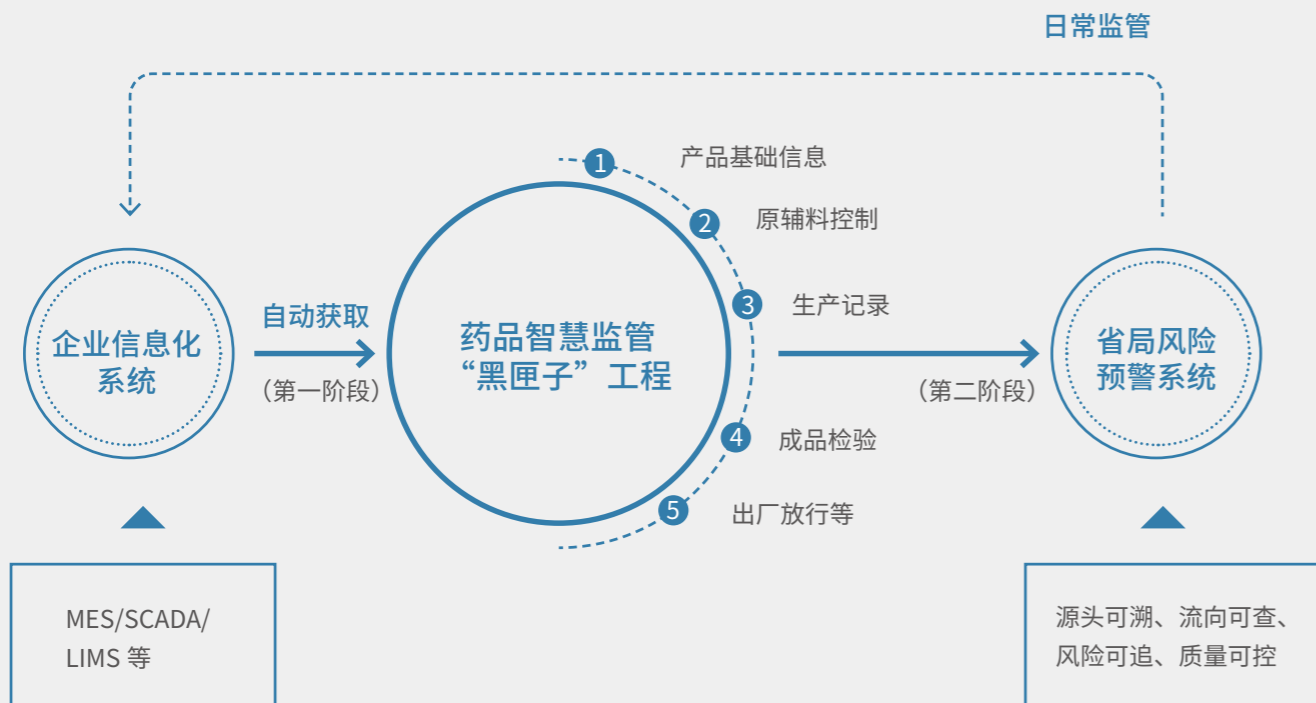


## 积极参与行业交流

云南白药积极主动与监管部门沟通交流，参与监管部门的指导文件制定和各种形式的调研，确保与监管部门良性互动。2021 年云南白药共组织完成《药品警戒缉拿查指导原则》《云南省药品生产许可检查工作程序》等 8 项国家级、省级药监管理部门相关法规征求意见稿反馈工作。

云南白药作为云南省内医药龙头企业发挥带头表率作用，积极响应云南省药监局关于药品智慧监管“黑匣子”试点工程的号召，并于 2021 年 12 月顺利成为第一批试点企业，将遵照“一盒管数据、双向管安全、风险可预警、过程可追溯”原则，从生产源头采集物料管理、生产工艺、质量检验、产品放行等影响药品质量的关键参数，做到数据内容智能校验、风险信号及时预警的功能。

“黑匣子”工程运行制图



## 产品召回处理机制

云南白药坚持向消费者提供负责任的产品，制定并持续优化抽检及追回流程。公司依据国家药监局 2021 年 9 月 27 日发布的《药品召回管理办法（征求意见稿）》内容，对《药品召回管理程序》进行更新，针对抽检不达标的产品，公司立即组织专项团队进行自查，调查分析原因并配合好监管部门的核查，同时启动内部管理流程采取必要的纠正预防措施（CAPA）。接到有关公司存在安全隐患的投诉、通报等，及时组织相关人员开展对缺陷药品安全隐患的调查和评估，根据调查分析结果写出调查评估报告，确定需实施召回时，根据《产品召回管理程序》评估结果确定药品召回等级，制定召回计划、召回请示，待召回计划和召回请示报质量负责人并得到批准后，启动召回工作。2021 年，公司未发生因药品质量和安全问题导致的召回事件。

## 供应商质量管理

原辅料的质量对产品质量有着重要的影响，云南白药严格控制供应商质量标准，从源头上把控生产质量。公司修订《供应商管理程序》，新增《供应商日常管理规程》《供应商审计管理规程》等制度性文件，持续完善供应商审查、准入、及退出流程，将供应链管理规范化、制度化，各部门之间职责明确，相互配合，积极与供应商沟通并维系良好的合作关系，以确保产品质量的稳定。

在供应商评估阶段，我们对于新增物料供应商开展资质审查，变更申请及方案审核批准、试用、现场审计、等全方位评估，并通过前期评估建立批准的合格供应商名单，对于合格供应商名单实施动态管理。当供应商发生变更时，如：新增供应商、新增物料、撤销供应商资格等，按照供应商管理流程及《变更控制管理程序》要求，填写申请并提供相关材料。

我们定期对供应商开展审计，编写审计计划，开展审计、编写审计报告、编写质量回顾报告。现场审计过程发现问题，供应商需在收到审计报告 10 个工作日内提供书面的整改回复。2021 年我们依照供应商年度审计计划，依据供应商供应情况并结合产品安全质量等相关指标，将 67 家原辅料、内包材等类别的供应商纳入审计名单，按阶段分 12 组开展审计。2021 年，公司共完成对其中 57 家供应商的审计，未审计供应商将于 2022 年优先开展审计。

当供应商出现审计结论不合格、缺陷项整改效果无法达标、连续发生严重质量问题、供货不及时或货物短缺、故意隐瞒诚信问题等现象时，我们对其执行《变更控制管理程序》，将供货资格从批准的合格供应商名单中剔除，质量管理部门 QA 通知采购管理部门和生产管理部门，并在 ERP 管理软件中锁定该供应商。



2021 年，公司共完成对其中

**57** 家

供应商的审计



## 积淀客户信任 服务现代健康生活

云南白药坚持从客户的需求出发,从服务渠道、营销路径、客户隐私安全等方面发力,不断提升服务质量。在为客户带来满意消费体验的同时,积极推进普惠医疗发展,更好的守护国民健康。

- 多渠道触达,提供满意体验
- 建设物流,构筑医药流通网络



## 多渠道触达，提供满意体验

云南白药始终秉持客户第一的经营理念，致力于在日常运营的过程中搭建多渠道多角度的营销网络，竭力满足客户提出的各方面需求。我们注重服务团队的建设，以为客户提供高素质、高效率、高专业水平的团队支持为目标，第一时间解答客户的疑虑，及时维护客户的身心健康和购物体验。

### 多渠道的营销网络

为扩大业务层面，与消费者保持良好的沟通关系，云南白药不断拓宽营销渠道，最终形成了以天猫、京东、拼多多、抖音、微信商城等网络营销渠道组成的线上平台，以昆明、大理、丽江等地的线下门店为支撑，深耕用户生命周期价值运营，在现有基础上优化用户购物及交互体验，建立起完整全面的营销网络，达到更好的服务效果。

2021 年，云南白药口腔护理 BU 市场通过召开核心城市主题推广活动、沙龙、新品发布会等多种形式的经销商沟通会议，引导其顺应市场环境变化、消费渠道多样化的发展趋势，不断挖掘新的增长点，拓宽销售板块，完善渠道架构。

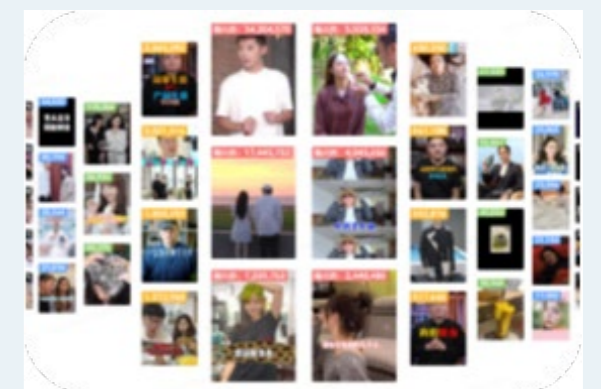
云南白药紧跟时代步伐，定期针对市面上营销管理模式相对成功的企业展开调研，并对自身营销制度进行更新和完善。2021 年，在电商层面，我们开展了信息化建设工作，真正做到了会员积分、卡券、促销、储值卡、订单等信息的线上线下实时互通，进而在大数据的支持下为会员提供个性化服务。

凭借上述营销网络搭建及信息化建设工作，云南白药全年在新产品、电商、战略规划、品牌、运营方面均取得了不同程度的突破。

类别	突破
新产品	以新零售为主题，在盒马、沃尔玛等 O2O 线下实体卖场精准上市 5 款云南白药含漱液及漱口水。
电商	旗下品牌养元青积极突破兴趣内容电商，以特色化种草 + 种树专业差异化营销联合发起 618 和双 11 双养元青专项品效营销攻击，成为抖音 9 月以来品牌声量渗透率第一品牌。
战略规划	在完成事业部 3-5 年市场战略规划的同时，也完成了口腔销售终端、消费者、经销商年度调研访谈工作。
品牌	云南白药牙膏品牌战略升级到“云南白药口腔健康”，并在双微一抖小红书开启口腔功能专业化的“内容营销”覆盖，以深化 95 后人群云南白药口腔专业化的品牌认知和体验使用。
运营	以 IP 资源，日常运营为主，重点强粘度完成视频号 + 企微 + 公众号垂直链，系统化运营“口腔健康智护”专业小程序。目前已有接近 110 万精准用户。



云南白药漱口水系列推广



养元青明星达人库

## 创新营销模式， 推动责任营销

云南白药深度贯彻责任营销的理念，在坚持进行营销模式创新的同时，落实科学、专业的生产及服务理念，以高规格标准披露产品数据信息，确保产品疗效真实可靠，产品描述简单易懂，为更多患者和客户提供优质、规范、安全的产品。

我们以“白药生活+”这一新零售渠道品牌为依托，通过多渠道联合创新的方式，如推出等级会员四季会权益体系、私域运营链路规划等，延续营销网络的先进性与活力。2021年，“白药生活+”门店已实现私域工具企业微信100%渗透，并开展了门店会员答谢、会员权益调整等多项活动，均取得丰厚成果。

2021年，云南白药制造运营中心以市场化运营为抓手，重构药品制造价值链结算体系和考核机制，实现了制剂中心、原料中心由成本中心向利润中心转变与迈进。其中，七甸原料中心作为率先试点，搭建了独立运营平台，成本端与市场完全接轨，为七甸原料中心独立运营奠定了基础。

在营销模式持续创新的基础上，云南白药积极与外部开展合作，将企业日常运营与公益、传统文化等内容相结合，如举办小小中医活动，宣讲中华文化，打造中医药服务平台等，在拓展渠道网络的同时普及安全健康知识，在助力营销布局的同时促进市场良性发展。



2021年，“白药生活+”  
门店已实现私域工具企  
业微信

**100%** 渗透

## 案例 口腔护理旗舰品牌力推“科学护口”

2021年9月20日，在全国第33个全国爱牙日，云南白药启动“科学护口季”系列主题推广活动，通过科普展板、视频播放、H5口腔健康自测等形式，在各大终端卖场传播口腔护理知识，为国人口腔健康加码。



云南白药科学护口季

## 案例 百年民族品牌引领“国潮健康”新风尚

为传承守护中国优秀传统文化，弘扬国风、国货，引领健康生活方式，2021年3月，云南白药牙膏携手中国木偶艺术剧院启动了“偶愈焕新，好口相传”系列推广活动。

此外，2021年云南白药在全国100城开展113场“国潮文化集市”大型推广活动，让消费者在感知传统文化魅力的同时学习到口腔护理知识。



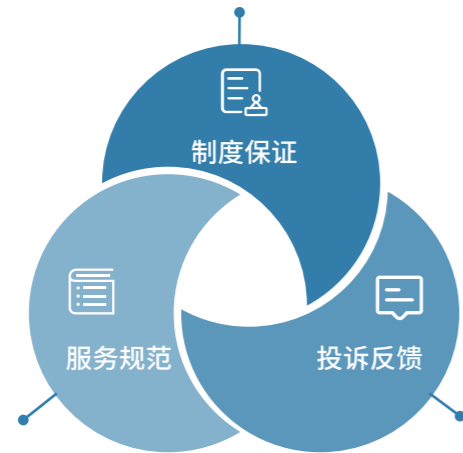
国潮健康系列推广活动

## 精细用户管理， 分层完善客户服务

云南白药专注于构建完善且具有创新性的客户服务体系，并致力于从制度、服务规范、投诉及反馈等方面，从线上、线下双平台入手，为提升用户满意度提供完善的体系保障。



2021 年，云南白药出台了包括《“白药生活+”门店发票管理制度》《门店执业药师管理制度》《门店退换管理制度》《门店效期商品催销管理规范》等一系列针对门店相关服务提出的制度。



2021 年，云南白药规范了电商客服接待服务的流程，包括开场问好，解答疑问，主动挖掘客户需求，建议及推荐，催单，确认订单，询疑 7 步销售流程，进一步提升了顾客满意度和日常询单的转化率；此外，云南白药还建立了用户运营中心，规划了会员权益及社群内容运营相关的规则。

云南白药开设了 4001000538 热线、官方微信及官方网站等多个平台，充分倾听客户的声音。2021 年，云南白药电商平台就客户提出的会员礼、发货、承诺未履行、退款赔付路径错误、产品品质等问题进行了统计与反馈。全年，销售渠道共收到线上线下投诉 63 起，解决率为 100%。

2021 年，云南白药本着客户至上的服务理念，组织员工参与老年护理员、健康管理师、公共营养师、销售九连环等线上、线下培训及考核，提升员工的专业知识，提升门店团队整体综合顾客服务能力，为用户提供个性、专业的健康管理服务。

### 案例 员工职业技能取证培训

为了更好地体现白药的理念和宗旨，2021 年 6 月底，公司组织员工参加三级“健康管理师”和“养老护理员”职业技能取证培训，到 10 月底共组织全公司员工学习并考核 1,906 人（线上学习 60 课时，线下学习 60 课时，每个人学习耗时 16 天），其中 103 人取得“养老护理员”证书，1,803 人取得“健康管理师”三级证书。



截至 2021 年底，云南白药已建立起初版社群精细化分层运营体系。针对不同的用户，我们将社群分为门店会员福利社群、线上客户活动社群、特定项目用户社群及分享达人社群 4 个层级，输出不同的内容、权益及活动，更有针对性地吸引客户。

## 全面保障 信息安全

云南白药严格遵守《中华人民共和国消费者权益保障法》《中华人民共和国个人信息保护法》等法律法规，建立起完善的信息安全管理体系，不断加强客户隐私保护，避免在营销的过程中发生信息泄露事件。

搭建数据容灾及演练一体化管理平台，实现实时抓取、备份验证数据，确保企业核心数据的安全。

以 ESET 杀毒软件为基础，进一步加强边界防火墙，实现完善的病毒检测、管控和防控流程，防止核心信息泄露。



在双活数据中心和存储快照技术的基础上，进一步升级改造互联网安全出口，保障企业数据传输过程中的安全。

通过律师事务所等第三方机构，对零售药店会员信息管理风险进行评估，确保实体终端信息的安全合规。2021 年，云南白药下属零售药店均符合信息管理相关要求。

## 建设物流，构筑医药流通网络

云南白药一直以实际业务为导向，持续加强产品物流运输能力及产品仓库的储蓄能力，并与各大医疗机构建立良好的业务关系，构建快而稳定的流通网络，源源不断的为市场输送优质药品，提升医疗可及性，更好的履行作为医药企业的社会责任，守护国民的生命健康。

## 助力医疗 共同体建设

云南白药积极响应国家下发的医改政策，应对县域医疗共同体建设市场趋势，逐步实现云南省内终端渠道全覆盖的营销战略。2021 年，云南白药旗下省医药公司已基本实现了县级以上医疗机构的全覆盖，并与云南区域市场内 100% 的三级医院、90% 以上的二级医院建立了良好的业务关系。此外，云南省医药公司还通过商业分销的模式，实现了对全省各大零售连锁药店的全覆盖。

为全面提升基层医疗卫生水平，云南白药推出了《大理市紧密型医共体基层医疗卫生智慧管理平台》项目，并根据《商务部关于“十四五”时期促进药品流通行业高质量发展发表的指导意见》，对现有的供应链协同平台“滇医宝”进行了更新和优化，为医共体提供药事服务、处方流转、远程审方、在线培训等功能，促进基层服务水平的提高，为促进合理用药实现分级诊疗加速县域医共体发展提供了助力。

### 案例 基层医疗卫生智慧管理平台建设

云南白药以大理市紧密型医共体为试点，在建立智慧管理平台的同时，打通云南省“互联网+药品流通”公共服务平台、医保结算数据平台，实现基层医疗机构药品采供业务的全闭环监管和整体联动，使大理市医共体全部基层医疗机构在药品采购、供应、验收、存储、使用、结算等各环节的一体化管理和全过程可追溯。云南白药这一项目的实践，为全省县域医共体的医药管理建设提供了一种可借鉴的信息化解决方案。

### 案例 2021 年“滇医宝”优化

“滇医宝”是云南白药配合国家医改政策，自主研发的供应链协同平台，致力于满足多类人群对非处方药送药上门的购药需求，实现 DTP 药品配送全流程信息化管理，保障患者用药安全和流程可追溯。

不便出门但  
急需用药的  
患者

患者可以通过美团平台进行下单，智慧药房平台接单后，店员调配好药品并进行打包，由美团骑手将药品配送至患者家中。

常见病和慢  
性病复诊的  
患者

可以通过互联网医院进行远程问诊开具处方，患者选择药品后进行线上支付，通过药店的送药服务将药品送至患者家中。

慢特病患者

通过专业的药事服务，不断完善患者信息，形成患者的专属药历。用药周期内由执业药师进行周期性的随访，为慢特病患者提供专业药事服务。

2021 年，“滇医宝”团队在实现终端医药供应链全程电子化“采供配”业务协同及“两票制”票据信息化验证及管理的基础上，研发建设了以药品供应链管理为核心功能的基层医疗智慧管理平台。

平台已实现医共体药品统一目录、统一采购、统一结算的一体化管理要求，实现了基层医疗临床用药全程追溯管理，确保基层用药“来源可查、去向可追”，达成了基层医疗机构医药管理的流程闭环与监管端的无缝衔接。

2021 年，“滇医宝”平台荣获“2021 年中国医药商业协会十佳医药供应链服务创新示范案例奖”。



“滇医宝”平台获奖现场及荣誉证书



## 精益物流 仓储网络

2021 年，云南白药持续精益物流仓储网络，并从冷链药品、质量合格但包装未达到完好状况的商品这两大医疗行业痛点入手，提出冷链一体化解决方案及 CA 区项目，更好的提升云南白药的物流水平。

### 案例 冷链一体化解决方案

2021 年，为实现冷链药品全程质量可控，全链路闭环管理，公司以《药品管理法》《药品经营质量管理规范》等相关法律法规为核心，从设备、系统、流程等层面进行重新整合，自主研发系统、专业化设备选型，借助 APP、RFID、IOT 技术及工具，打造冷链一体化解决方案。实现全流程精细化、数字化管理，保障冷链药品在库、在途全过程可管、可控、可追溯，提升客户满意度。

此外，在冷链一体化解决方案中采用的冰排数字化管理、冰排“水冰交替模式”、RFID 等技术，也是云南医药物流行业内的首次创新性应用。



### 案例 CA 区项目推进

2021 年，云南白药主要针对质量合格但包装未达到完好状况的商品处理问题，重新梳理全流程，对采购和物流之间的管理边界进行解耦，结合现行药品管理法规要求，对合格品库及不合格品库进行了重新定义，联合采购、销售、物流，创新式的提出在合格品区内增设【CA】区，避免了包装瑕疵商品的反复开单退货，提高了物流运输效率。



## 助力医药 可及

云南白药致力于为我国患者提供更多高质量创新药物，并通过积极提升现有产品的可及性，推动现有产品的临床实践以充分释放其商业潜质的同时，进一步提高患者对药物的可负担性。2021 年 12 月 3 日，国家医疗保障局发布 2021 版医保目录，其中，云南白药膏、云南白药气雾剂、云南白药酊以及肿痛气雾剂恢复在住院部的医保报销。



2021 年，云南白药累计跟进短缺药品种

36 个

涉及品规

57 个

2021 年，云南白药累计跟进急救药品品种

51 个

涉及品规

171 个

我们定期根据国家、云南省短缺药品清单目录及国家、云南省短缺药品重点监测清单目录，安排专人跟进短缺药品及重点监测药品的市场货源情况，以保障最大限度的供应，应对市场出现药品短缺的情况。2021 年，云南白药累计跟进短缺药品种 36 个，涉及品规 57 个。

同时，云南白药根据多年从业经验，对市场急救、抢救类药品进行跟踪分析和梳理，整理出相应名录并定期对库存进行检查和预警，确保医院急救、抢救品种货源，为保障用户生命健康贡献力量。2021 年，云南白药累计跟进急救药品品种 51 个，涉及品规 171 个。



## 聚焦环保安全

# 提升价值链可持续管理

云南白药致力于生产经营与环境保护的永续发展,在不断追求高质量的同时,合理利用资源、聚焦环保安全,以保护人类生存环境为己任,积极响应生物多样性保护号召,竭力提升价值链可持续管理能力,打造环保安全标杆型企业。

源头管理,保护濒危野生植物

责任采购,建设可持续供应链

环保提升,助力循环经济

有序生产,打造安全健康园区

## 源头管理，保护濒危野生植物

### 保护濒危 野生植物

云南白药秉承“悬壶济世之德，还原药材本真”的信念，在药材开发阶段评估濒危野生动植物使用风险，通过建立云南道地中药材基因库，持续投入保护国家濒危品种、野生植物驯化、中药材品种选育等工作，合理开发自然资源，全方位助力生物多样性保护。

为了满足自身发展需求，实现药材资源的可持续利用，云南白药于 2001 年即布局成立专门公司开展“野生变家种”前期工作。通过对种子进行选优育优，培育良种，增加抗病性，并且发展规模化种植，逐步满足药材供应需求。2001 年云南白药首先展开滇重楼试种工作，2005 年企业首次对金铁锁提出并进行了野生变家种科研工作，经过近 20 年努力，滇重楼等特色中药材野生变家种成功，满足了企业和国内制药企业及市场需求，公司也从完全使用野生资源成功转型至全部使用家种资源。2021 年，云南白药投入 100 余万元，开展川贝母资源良种驯化工作。

云南白药践行绿色发展理念，根据国家药品监督管理局《中药资源评估技术指导原则》等法规及其技术指导原则，对拟作为工业开发对象的中药材资源在流通量、储量、预计消耗量、风险及措施等方面进行评估。如果涉及濒危野生动植物的项目，均不予立项。在此基础上，我们凭借技术优势积极开展新品种研发工作，建立中药材基因库，确保了野生资源的完整和可持续利用，充分保护生态环境与生物多样性，实现人与自然和谐共生。

### 案例 白药建设“道地特色药用植物大田展示种植区”

2021 年，云南白药在丽江太安出资建 200 余万元建设“云南省省级药用植物滇西北种质资源圃”，包含“重楼属植物种质资源圃”、“滇西北药用植物种质资源圃”，以及“道地特色药用植物大田展示种植区”，占地 200 余亩，建有塑料双跨连体温室大棚两座，每个大棚 5 亩，入选云南省第一批省级作物种质资源圃。

2021 年，我们充分利用收集保存的各类野生中药材种质资源，开展新品种研究，研发了“太安 1 号”、“太安 2 号”、“太安 3 号”滇重楼新品种，以及“太安 3 号滇重楼优良无性系”良种，以及“白药 3 号”、“白药 4 号”乌头属黄草乌新品种，上述中药材新品种已经在云南省适宜期广泛种植，农户收益得以明显提高。



### 案例 云南白药产品成为 COP15 大会指定用品

2021 年 10 月 11 日，联合国《生物多样性公约》第十五次缔约方大会（“COP15”）在昆召开。会议全面总结国际社会在生物多样性保护方面的经验，谋划未来十年全球生物多样性治理的蓝图。云南白药洗漱、消毒及茶品被选用为会务保障用品，“醉春秋·领航 100 普洱茶”成为伴手礼。乘着 COP15 的东风，省内外媒体走进昆明大健康企业，了解全市大健康产业发展现状，探寻云南野生药用植物资源保护研究和经典民族药开发利用情况。



媒体聚焦云南白药

## 责任采购，建设可持续供应链

云南白药致力于建设可持续供应链，从源头上对上游药材原料进行质量安全把控，搭建溯源技术平台对中药进行信息数据、质量监测管控，从供应、生产到包装实现全过程的可持续模式，以自身行动引领产业链的绿色与可持续发展，确保产业经济价值与环境价值的双重实现。

### 规范农户管理

云南白药采用“公司+基地+农户”的模式，从技术标准制定、生产过程监管和仓储物流全产业链入手，按照 GAP 管理要求，完善中药材品种规范化、标准化生产流程及标准体系建设。自 2016 年起，我们搭建中药材种源购销平台，提供包括种源、技术、信息、市场等多重服务，为种植管理保驾护航。药材产出后，公司给予保底回收，解决销售难题，抵御市场风险，实现农场与工厂的直通，开启种植户与医药企业合作共赢的新篇章。

为把好药材种植关，确保药材质量稳定可控，以保障药品质量。云南白药将种植农户纳入自身质量管理体系，严格实行“六统一”管理，即统一种子种苗、统一栽培技术、统一施肥除草、统一灌溉排水、统一防治病虫害、统一采收加工。我们积极开展农户帮扶培训工作，对药品种植、生产、加工技术进行专业化指导培训并建立溯源体系。2021 年，云南白药开展禄劝百味、维西伟宏当归种植技术、生产加工培训各 3 次，有效提高药材质量的稳定性及可控性。

## 源头把控

云南白药深知中药资源生长环境对于药材质量的重要性，我们坚持“创新、开放、共赢、可持续发展”的理念，以提升原料产品质量，保障产业健康可持续发展，构建核心资源互利共赢生态圈为宗旨，在“药材经营管理委员会”统筹中药材种植管理，任命品种经理、片区经理和追溯经理，三位一体负责制，专职对接，开展中药材基地管理，全面降低产业链的环境影响。

我们坚持对所需药材按品种采取公开招标形式，择优选择种植技术先进、管理规范、诚实守信并能按公司要求和计划进行规范化种植生产的供应商。于栽培环节，我们严格遵循生产操作规程，降低药材资源种植的环境影响，有效避免栽培管理粗放导致的中药材质量不稳定及品种的混乱，共建长期、稳定、优质、可追溯的原料药材直供基地，构建中药材从种植到回收全过程追溯的闭环供应链模式，实现原料药材种植、生产过程质量控制全覆盖。



云南白药溯源共计

**25** 场次 **100** 人

我们基于“中药材+互联网”思维，主动参与云南省溯源技术服务平台建设，搭建“云药追溯平台”对中药材进行信息数据、质量检测、优质种源和专家技术等服务，构建中药材来源可追溯、去向可查证、责任可追究、全程可监控的标准化和数字化链条，实现原料药材种植、生产过程质量控制全覆盖。2021 年，云南白药溯源共计 25 场次 100 人，新增溯源企业 32 家，品种涉及重楼、三七、天麻、红花、丹参、木香、当归、桔梗等云南地产药材。

### 案例 云南白药开展农户的帮扶培训工作

1

公司对全省滇重楼“同心计划”核心合作伙伴进行现场指导培训 20 家 25 场次 75 人。

2

公司对全省黄草乌种植、生产加工，进行现场指导培训 8 场次 30 人次。

3

公司对红大戟种植、采收、生产加工进行现场指导培训 3 场 87 人次。

4

培训中药材种植企业 32 家，并建立溯源体系，共计培训 25 场 108 人。



## 包材使用

公司致力于进行绿色包材的推广与可循环利用的探索与实践，不断优化产品包装，寻找包装产品的减量化与替代化方案。2021 年，云南白药对于牙膏产品的包材使用，进行全场景的包材减量化探索。

### 纸箱优化

24 支装牙膏纸箱材料由原有 BC 瓦改成 BE 瓦，在改善纸箱成型性的同时，减少瓦纸用量，以 150g 双效抗敏 24 支装纸箱为例，BC 瓦改为 BE 瓦组合后，纸箱重量由 0.354kg 降为 0.331kg。



### 纸盒轻量化

于牙膏纸盒方面，2021 年我们进一步探索使用 355g 覆膜纸替代 375g 覆膜纸，目前已完成的减克重纸张对产品的保护力测试以及物流运输测试，均到达预计要求。以 65g 留兰香型纸盒为例，若实现轻量化，每个纸盒的重量将由 11.81g 降低到 11.24g，减量化效果明显。



### 牙膏复合管轻量化

24 支装牙膏纸箱材料由原有 BC 瓦改成 BE 瓦，在改善纸箱成型性的同时，减少瓦纸用量，以 150g 双效抗敏 24 支装纸箱为例，BC 瓦改为 BE 瓦组合后，纸箱重量由 0.354kg 降为 0.331kg。

经三个月试验考察，减厚度牙膏管包装成品和原厚度牙膏管包装成品无任何明显差别。我们积极推进以 30 克牙膏管为第一期减厚软管试点品种，经上市流通若无明显异常问题，将进一步推广将全部软管替换为 250μm 厚度。经初步核算，按公司年使用 4 亿支牙膏管来计算，每年大概可以减少使用 150 吨 PE，按目前牙膏用 PE 市价折合人民币为 125 万元，可每年减少碳排放量为 40265.6 公斤二氧化碳，折合每年新种植树木 220 棵。

2021 年云南白药包材使用情况

类别	单位	使用量
纸	吨	12,700
塑料	吨	3,168
玻璃	吨	677
铝	吨	1053
复合软包	吨	1854

## 环保提升，助力循环经济

云南白药坚持“生态和谐、绿色发展”的理念，积极承担环境责任，持续建立健全的环境管理体系，严格贯彻落实各项废弃物排放管理措施，并积极探索新能源技术应用，将可持续发展理念深入融合到生产运营的各个阶段，实现环境绩效的持续改善。2021 年，公司未发生环境污染事故。

## 环境管理

云南白药严格遵守《中华人民共和国环境保护法》《中华人民共和国大气污染防治法》《中华人民共和国水污染防治法》《中华人民共和国固体废物污染环境防治法》《中华人民共和国环境噪声污染防治法》等法律法规，于内部制定并落实《环境保护管理制度》《环境保护责任制度》《环保审批管理制度》《危险废物管理制度》等环境管理政策。2021 年，我们根据最新法律法规修订《集团环保管理制度》、签订《环保责任书》，明确环保工作第一责任人，进一步建立健全环境管理体系。



## 废弃物管理

公司严格控制生产过程中三废的产生与排放，为强化落实企业环保主体责任，我们于各子公司设立专项台帐，对环保工作进行月度统计分析，严格记录与监测各项污染指标，确保达标排放。

为提升公司风险管控能力，我们建立环境风险识别机制，持续加强环保检查力度，定期开展环保监督工作。日常工作中，我们主动开展环保隐患排查，协助各排污单位对在排查过程中发现的问题，制定有效整改计划和措施并进一步完善专项应急预案，进一步减少自身生产运营对环境所带来的负面影响，帮助公司有效规避环境风险。

### 废水管理

在工厂设立污水处理设施，将生产生活中产生的污水进行无害化处理，24 小时连续监测各项污染物数据并上传至省市环保主管部门，确保达到排放标准后再统一排入市政污水管道或进行中水回用，避免废水中有害污染物的渗入地下或汇入河流。

### 废气管理

对于原材料切割、破碎过程中产生的粉尘，在生产源设置袋式除尘装置进行处理，避免粉尘排放。

### 无害废弃物管理

日常产生的药渣均移交第三方处置机构进行有机堆肥处理，实现废弃物资源化利用。

### 危险废弃物管理

交由具有危险废弃物处理资质的第三方进行妥善处置。

我们大力推进生产工艺优化的研发与创新工作，深入研究优化改进方案，针对工作中的重点、难点，进行新技术的运用和尝试，在提升产能的基础上避免废弃物排放造成的环境影响，进一步提高生产效率并实现生产运营的可持续发展。2021 年，公司通过组织技术交流、开展环保宣教以及对项目提供环保技术支持，实现废弃物的资源化利用，确保现生产运营的可持续发展。



2021 年全年，污水处理总量为

321,322<sup>m³</sup>



### 案例 三七种植基地实现废渣料资源化利用

文山七花公司开展燃气锅炉烟尘排放采用先进的在线监测；污水处理采用密闭处理工艺，通过三七清洗水回收、部分污水制备为中水、污水产生的沼气回收、冷凝水回收等途径，实现循环利用。2021 年全年，污水处理总量为 321,322<sup>m³</sup>，沼气回收量 119,565.6<sup>m³</sup> 并产蒸汽 517.6 吨，三七清洗回用水量为 134,120<sup>m³</sup>，中水制备使用量 10,940.2<sup>m³</sup>，冷凝水回收 22,848<sup>m³</sup>，为公司节约能耗费用约 186.13 万元，做到环保能源合理利用，外排水、大气达标排放，达到节能环保生产。



### 案例 健康产品公司应用先进污水处理技术

2021 年，在云南白药健康产品公司经开区老车间污水站改造项目中，我们针对常规微生物处理工艺困难的废水治理，进行深度试验、研究和探讨，取得初步阶段性成果，为日后该类项目提供了经验和技術储备。

#### 先进的 ACS 厌氧技术

该技术是在结合传统的 IC、UASB 和高效澄清池优点，具备进水浓度高、污泥利用率高、适应性强、能耗低、运行费用低、启动快、操作简单等优点。

#### AmOn 生化处理技术

在多段池体的不同深度营造缺氧 / 好氧条件，第一段的好氧区仅氧化部分氨氮，消耗部分碱度，经第二段的缺氧区回收碱度和氧后再进入第二段的好氧区，继续进行硝化反应，如此推流到反应器末端。通过充分利用反硝化，减少对进水碱度的需要量，同时减少曝气和回流的能耗，提升处理效率。

2021 年，我们通过微白药平台建立环保工作交流群，学习各项环保相关最新法规标准，并分享学习中央生态环境保护督察曝光典型案例，确保员工环保意识与技能与时俱进。

2021 年废气排放情况

排放源	单位	2020	2021
废弃排放量	万立方米	3,994	2,313
烟(粉)尘	吨	0.83	0.46
氮氧化物排放量	吨	4.91	2.29

2021 年废水排放情况

排放源	单位	2020	2021
废水排放量	吨	313,340	395,550
COD	吨	10.74	6.97
氨氮	吨	0.21	0.166

2021 年一般废弃物排放情况

排放源	单位	2020	2021
药渣、污泥	吨	16,125.82	17,869.56

2021 年危废排放情况

排放源	单位	2020	2021
废药物、药品 HW03	吨	7.8	11.19
实验废液 HW49	吨	10.92	9.92

## 资源使用

云南白药严格遵守《中华人民共和国节约能源法》等法律法规，于公司内部贯彻《能源管理办法》能源管理政策，持续建立健全能源管理体系，系统性的规范各能源使用主体单位工作。我们进一步强化节能目标责任制，将能源使用情况纳入员工薪酬绩效进行考核，并积极尝试使用新技术、新工艺，努力提高能源和资源使用效率。

在国家“碳达峰、碳中和”战略下，作为重点能耗监管单位，公司进一步完善能源在线监测系统建设，制定年度节能目标及能效提升行动实施方案，通过节能目标责任制落实、健全能源管理制度、节能技术改造应用、节能宣传培训等途径，确保节能目标实现。2021 年，公司能源费用合计 9,274.18 万，万元产值能耗费用 25.57 元 / 万元，万元产值能耗 0.00769 吨标煤 / 万元。

我们全面梳理现有能源使用结构，积极探索可再生能源技术及节能助力实现可持续生产的新途径。2021 年，我们结合公司实际特点，针对光伏新能源进行了深入的研究并启动光伏发电项目建设，于多个环节积极探索新节能技术应用，为公司的低碳发展提供有力支持。



### 案例 云南白药节能宣传周活动

2021 年，公司在微白药平台建立环保工作交流群，学习环保最新法规标准。如：国家危险废物名录（2021 年）、建设项目环境影响评价分类管理目录（2021 年）、中成药生产及中药饮片加工行业排污系数、建设项目竣工环保验收注意事项，并分享学习 2021 年中央生态环境保护督察曝光典型案例等内容）。



## 2021 年能源及水资源使用情况

能源指标	单位	2020	2021
用电量	千瓦时	390,080,000	5,680
汽油	吨	26.13	27.83
柴油	吨	1.62	1.48
天然气	万立方米	931.65	1,086.27
综合能耗	万吨标准煤	1.72	2.15
万元营收综合能耗	吨标准煤 / 万元	0.030	0.035
用水量	吨	1,094,269	1,368,045
万元收入用水量	吨 / 万元	1.91	2.23



2021 年，公司开展安全交叉大检查，整改完成率达

100%

云南白药制定“安全第一、预防为主、综合治理”的工作方针，追求安全生产零缺陷、零风险、零容忍。公司安委会于每年综合考虑风险评价结果、生产绩效等因素，制定下属单位安全生产目标与各责任部门的分解安全生产目标，拟定安全生产实施计划。安全办每年编写安全生产目标评定报告，对公司级安全生产目标实施计划的落实情况以及安全生产目标完成情况进行监督和考核。结合评定结果，按《安全生产奖惩制度》对相关责任人进行奖惩处理，落实企业安全生产主体责任理念。

云南白药严格落实安全生产监督检查措施，我们制定“安全第一、预防为主、综合治理”的工作方针，及时排查和消除安全隐患，督促员工安全生产，按规程操作，避免安全事故，严格保障安全生产投入符合安全生产法规定。公司制定安全生产管理措施，建立安全生产管理体系、完善安全生产组织机构、落实安全生产责任制、监督安全生产投入、维护管理设施，有效避免事故的发生。

2021 年，公司开展安全交叉大检查 5 次，排查出安全隐患 2,057 条，整改完成率达 100%。

## 有序生产，打造安全健康园区

云南白药严格遵守《中华人民共和国安全生产法》《中华人民共和国职业病防治法》等法律法规，制定并落实《安全生产目标管理制度》《安全生产责任制》《安全培训教育管理工作制度》等政策，坚持以“安全发展，以人为本”的理念，持续健全安全管理体系，落实企业安全生产主体责任，营造良好安全文化氛围，全面提升公司安全管理水平。

### 安全管理体系

云南白药成立了公司高管牵头、各部门负责人参与的的安全管理委员会，负责建立公司安全生产管理体系，并按“党政同责、一岗双责、齐抓共管、失职追责”的要求落实委员会成员安全生产责任制。委员会下设立安全管理办公室，全面负责生产安全、消防安全、职业健康和应急管理工作。2021 年，雨花分厂、七甸分厂建立三级安全标准化管理体系并顺利通过评审。



### 案例 应用气体探测系统

为防范易燃易爆、有毒有害气体的风险，公司安全办在公司厨房、污水站、锅炉房等区域安装了气体探测系统，对危险情况提前预警，有效杜绝中毒和可燃气体爆炸事故的发生。2021 年，公司在七甸分厂更换数显声光报警灯气体探测器，截至 12 月底，已经完成约 150 台探测器的安装。为创新使用物联网平台，把七甸厂区气体报警探测器信号汇总到消防控制室，为实现物联网统一管理打下良好的基础。





## 安全文化建设

云南白药积极推动安全培训工作建设，完善培训体系，坚持每年制定并落实安全教育培训计划，灌输并培养员工安全理念，提升员工的安全知识技能，打通安全“最后一公里”薄弱环节。

2021年，云南白药按照年度安全教育培训计划，积极通过线上线下开展包括职业健康、消防技能、有限空间、新安全生产法、安全标准化在内的等一系列安全培训，并通过知识竞赛、线上考核等方式，有效提高员工的安全意识和劳动技能。全年，公司共开展安全教育培训 65 次，参与人次达 13,000 人次，共开展安全生产应急演练 13 次，演练内容包含有限空间作业事故应急演练、配电室火灾应急演练、机械伤害应急演练等内容。

为进一步提升公司安全管理水平，公司坚持对承包商开展安全教育培训并督促承包商根据自身行业特点，定期开展内部培训，确保每一位进入公司的外来人员熟悉安全管理规定，避免安全生产事故的发生。

2021年，云南白药未发生重大安全事故及因工死亡事件，因工损伤工作日数 255 天。



全年，公司共开展安全教育培训

**65**次



参与人次达

**13,000**人次



共开展安全生产应急演练

**13**次



### 案例 开展安全月宣传活动

2021年6月，公司组织举办安全生产月宣传活动，为员工现场讲解安全相关知识，提供消防知识宣传、安全隐患排查、工伤知识科普等内容，并于现场接受员工的安全相关咨询。



### 案例 开展安康杯安全技能竞赛

云南白药举办“安康杯”安全技能竞赛，开展了安全生产综合知识竞赛、消防和救护实操竞赛等一系列竞赛项目。活动有效提高了员工应急救援能力、培养员工协同合作意识，提升员工突发事件解决能力，为保障员工人身安全和财产安全打下坚实基础。





## 携手员工发展 打造安心事业家园

员工是云南白药的宝贵财富，广大员工的辛勤付出共同铸就公司百年历史。公司秉承人才兴企的管理理念，在切实保障员工权益的基础上，持续建立专业有效的人才培养体系，及时相应员工需求，致力于构建平等、包容、和谐的工作氛围。

以人为本，创造创新

悉心浇灌，培育成才

民主包容，志愿热心

关爱员工，和谐发展

## 以人为本，创造创新

云南白药坚持合法、公平的雇佣原则，持续优化多元绩效薪酬体系，依法保障员工各项权益，畅通员工职业发展路径，全面构建双方共赢的劳动关系。

### 合法雇佣

云南白药严格遵守《中华人民共和国劳动法》《中华人民共和国劳动合同法》《中华人民共和国就业促进法》《中华人民共和国未成年人保护法》等法律法规，结合自身多年管理经验，于内部制定《岗位管理制度》《招聘管理制度》等一系列内部管理制度，以构建更完善的人力资源管理体系。

公司坚决推行合法合规的雇佣招聘流程、多元化岗位晋升体系和高透明度奖惩机制，并杜绝任何形式的性别、民族、宗教和政治立场的歧视行为，严禁任何单位任何岗位内出现强制劳动和使用童工。在与员工平等自愿、协商一致的基础上签订劳动合同，明确劳资双方权利义务，依法确立劳动关系。

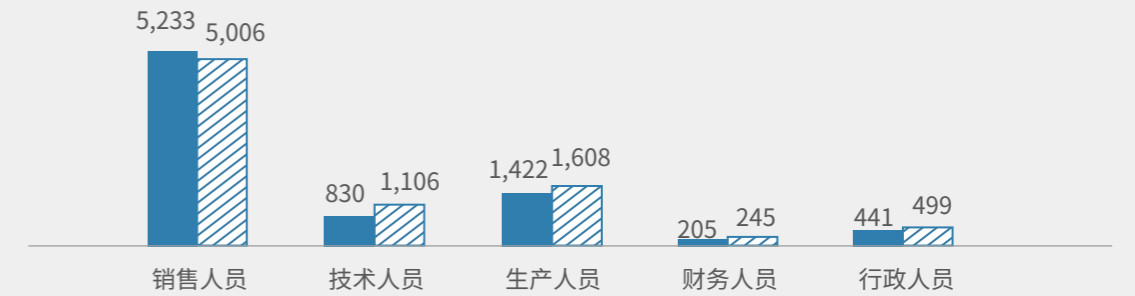
### 案例 营销精英管培生项目

为应对日益增强的人才储备需求，实现营销职业化专业化，打造适用于未来发展的营销团队，健康品事业部打造营销精英管培生项目。

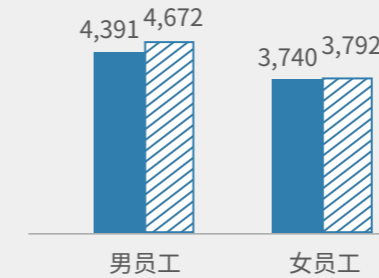
2021 年上半年，云南白药完成第一届管培生招募，并于同年 7 月正式到岗。第二届管培生招募工作则在各渠道进行全面推广，利用直播平台，创造性宣传招聘信息，在完成招募指标的前提下，新员工的理论知识水平较以往有了显著提高，为日后部门乃至云南白药的高速发展打下坚实的基础。



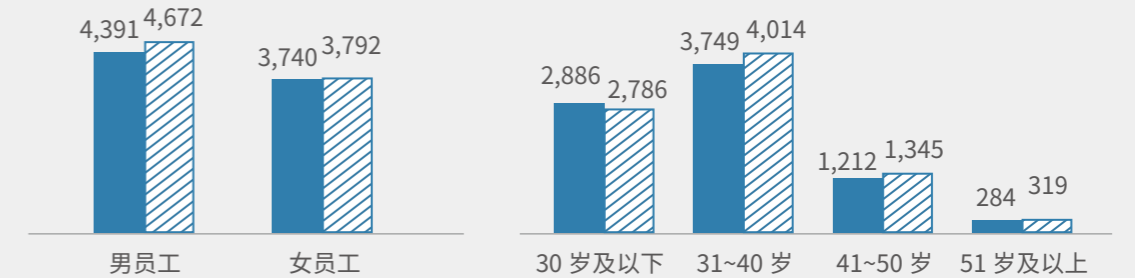
按岗位类型划分(人)



按性别划分



按年龄划分



### 薪酬激励

云南白药依据《中华人民共和国社会保险法》，为全体员工购买养老、医疗、失业、工伤、生育等保险及住房公积金、企业年金，保障员工享受法律规定的权利。在此基础上，公司额外为员工购买商业保险，规避意外伤害风险，为员工人身健康提供保障。

2021 年，我们更新了《云南白药集团股份有限公司薪酬管理制度》，明确员工薪资构成要素和详细的调整机制。在全新薪酬管理制度的基础上，人力资源中心开展薪酬优化专项工作。通过多种数据分析调整薪酬架构，全线升级薪酬考核方案，从历史薪酬、历史绩效、能力评价和市场水平四个维度全面考量。新的绩效评估方法使用月度考核与年度考核双考核模式，结果分为五档，由被考核员工本人和上级共同完成，并为员工提供沟通渠道，及时获取员工反馈。在确保薪酬调整合理与具备市场竞争力的同时，有效提高薪资激励效果，加大薪资机制透明度，使员工共享云南白药发展成果。

根据《中华人民共和国公司法》《中华人民共和国证券法》《上市公司股权激励管理办法》《深圳证券交易所股票上市规则》《关于上市公司实施员工持股计划试点的指导意见》等相关法律法规，2021 年度，云南白药运行一年的激励性持股计划，拥抱了更多的受益者。在《公司章程》《员工持股计划》《股票股权激励计划》等多份文件的基础上，云南白药发布《云南白药集团股份有限公司 2021 年度员工持股计划（草案）》，第二期股权激励计划参与员工共 1,312 人，同比上一年度，股权激励计划的参与人数增加超过 100%，覆盖人群显著扩大，计划成熟度提高，间接鼓舞了潜在受益员工的工作活力。

## 晋升机制

云南白药是员工多样性丰富的企业，云南白药充分尊重员工不同的能力差异，根据实际能力匹配适当岗位及相关培训。

为了进一步促进员工职业发展，云南白药制定《岗位管理制度》，根据企业价值链与业务性质，划分出 14 个岗位族群与 33 个岗位序列。通过《IBM PRG 岗位评估工具》《岗位评估打分表》等科学客观的评估方式，帮助员工得到公平合理晋升。

云南白药建立员工职业发展通道，设置“Y 字型”专业和技术双通道职业发展体系，在该体系下将员工分成 8 个层级，对 5 级以上员工进行向上分流培养。

2021 年，公司推出“任职资格工坊”专业化课程项目，通过输出关键岗位任职资格标准，为双“通道”的职业生涯提升打下基础，帮助员工确立专业目标，明确个人努力方向。



## 悉心浇灌，培育成才

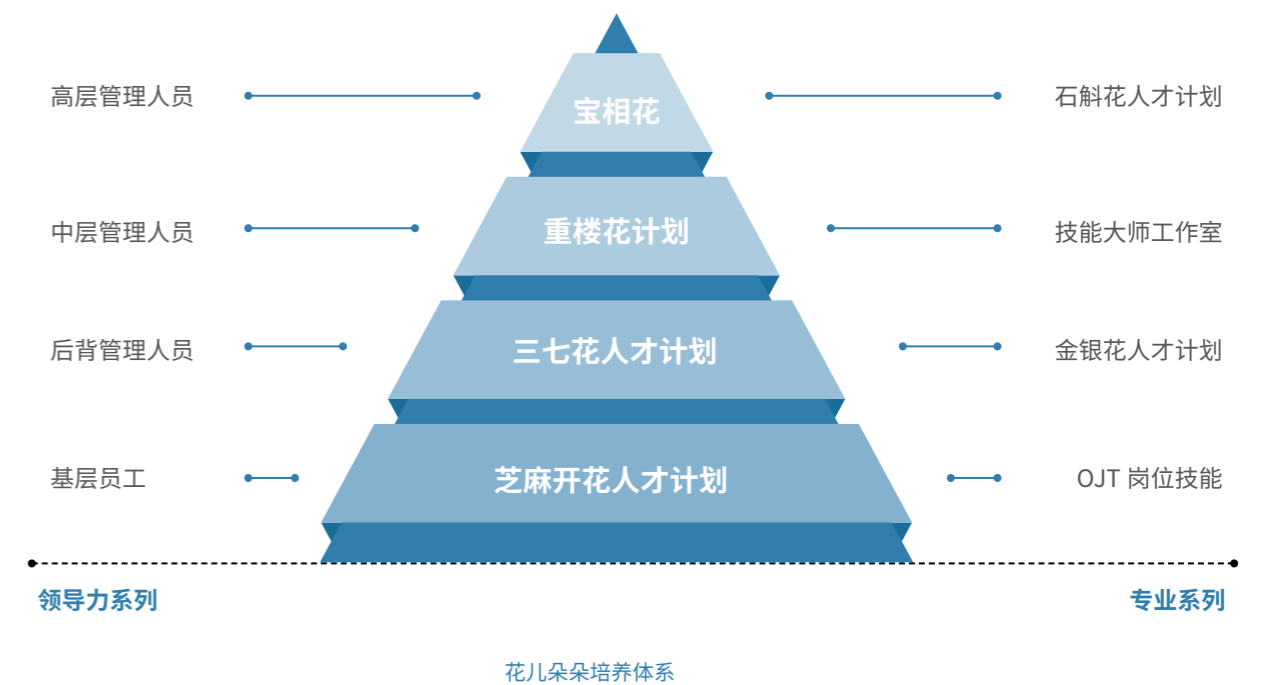
为提高员工个人素质和能力，充分调动员工工作积极性，云南白药秉承人才兴企的理念，以科学系统的培养体系，为员工的发展提供多样渠道，帮助员工提高专业知识和综合能力，实现人才与企业共成长。

云南白药依托自身业务及专业基础，于内部成立白药学苑，在整合原有专项培训的基础上，增加对外交流项目，拓宽培训丰富度，助力员工全面素质提升。

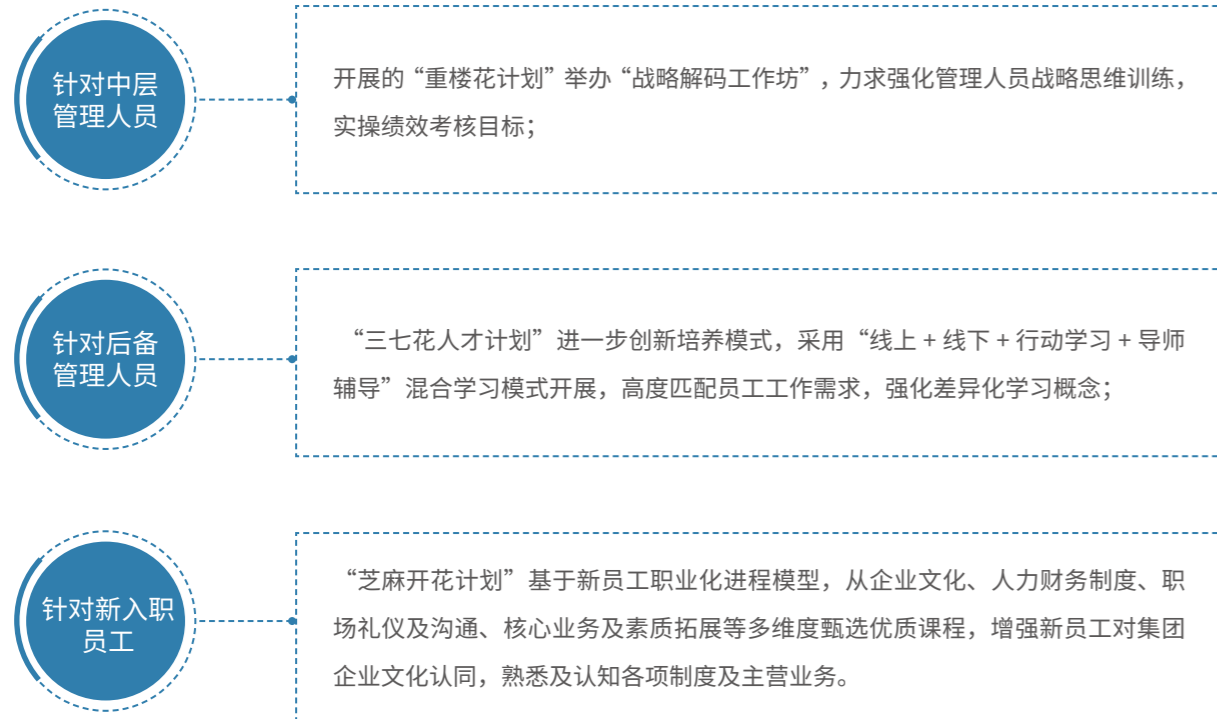
### 白药学苑核心功能



云南白药以任职资格为基础，长期执行完善全面的“花儿朵朵”人才培养体系，不同层级的员工拥定制针对性的人才培养方案。



2021 年，白药学苑持续完善“花儿朵朵”培训体系：



### 案例 战略解码工坊

“战略解码工作坊”是重楼花人才培养计划的一部分，工作坊共两期，利用“战略解码工具”充分调动管理人员参与战略解码研讨和战略思维能力训练，在高度交流研讨中明确公司战略和战略实现路径，强化管理团队对公司战略的把握和理解，使中层管理人员更好地规划和制定本部门优先重点任务和方向，提升管理者的绩效管理意识和能力。培训过程中，学员们将实际任务实操演练，增加了真实感和有效性。



战略解码工作坊讨论会

### 案例 三七花计划

2021 年度，三七花培训采用混合学习方式，按计划完成培训学习，线下完成多个主题培训，包括《项目管理》《大咖面对面》《经验萃取》《EOET》《4D 领导力》《商业画布》六个内容。学员按要求完成培训后，分别进行了分享及工作改进，之后的学习内容学员根据自己的实际能力提升需求来自行选择，使学习更加个性化，充分满足个人成长需求，提高培训效率和参与性。



2020 届三七花“项目管理”专题培训

在原有的课程体系上，白药学苑于 2021 年度全新推出高管面对面项目，主打人才储备与新兴业务拓展功能，打造从上到下的学习氛围，加速个人与组织的紧密结合。

### 案例 高管面对面项目

“高管面对面”项目立足公司新兴业务拓展和公司战略落地储备人才。项目从云南白药各部门选拔高潜人才 40 人，由经营层高管亲自上课，并请各行业顶级大咖传授知识经验。“高管面对面”项目使学员充分了解公司整体战略及各事业部的业务布局，更明确公司当下的任务和未来的发展，拉近了学员和高管的距离，形成自上而下的学习氛围。“高管面对面计划”自 2021 年度起，4 月至 11 月每月一期培训，共开展 8 期。经过连续多月的学习，学员开拓视野，增长知识，云南白药的管理精神也践行传承。



“高管面对面”项目结训

技能大师工作室是白药学苑的特色项目，公司通过技能大师工作室助力专业人才培养。我们拥有一个国家级技能大师工作室和六个云岭首席技师工作室，积极履行“传、帮、带”职责，加强工作室人员培养，并围绕关键项目及任务积极创新。

### 案例 范志伟大师工作室

“范志伟大师工作室”是国家级技能大师工作室，其工作范围包括云南白药生产线的高端设备维护和修理工作，技术改造及相关人才的重点培养，“范志伟大师工作室”定期开展人才培养的技能提升考核工作，完善人才储备。

2021 年 7 月，范志伟大师工作室开展职业技能登记提升培训，帮助员工探索职业资格考核变动下的个人能力提升，帮助搭建适合企业的技能人才评价体系，促进技能人才建设储备。



范志伟大师工作室考核现场

本次考核有 **43** 名员工参加，全员通过严格的理论考试、实作考试和控制编程，**14** 人取得高级技师、**17** 人取得技师、**12** 人取得高级工职业等级证书。

### 员工培训

指标	单位	2021 年
培训总时长	课时	250,508
人均培训时长	课时	24.07



## 民主包容，志愿热心

云南白药尊重和保护员工的民主权益，积极与员工沟通，注重员工工作与生活的平衡，关注员工诉求，通过组织丰富多样的员工活动提升员工的归属感和幸福感。

### 民主沟通

云南白药高度尊重并支持员工依法享有结社、集会及加入工会组织的自由。云南白药依据《中国工会章程》《企业职工代表大会条例》等相关法律法规，制定《职工代表大会管理制度》《职工监事制度》《基层工会换届选举工作手册》，定期召开职工代表大会，健全民主管理制度体系，组织员工开展职工代表选举，建立有效的员工协商与沟通机制，保障员工企业管理知情权、参与权和监督权。

云南白药各级工会积极创新工作方法，通过“微白药群+微信群”建立实时高效的沟通机制，加强交流沟通，及时了解诉求，做出准确回应，增强云南白药广大员工的认同感、归属感和荣誉感。

### 志愿服务

在员工日常工作的基础上，云南白药下属多个基层志愿者队伍，以互帮互助思想，进行了多样的志愿服务活动，包含卫生、社区共建和医药知识科普等多个方面，2021 年度，员工志愿服务总小时数达到 10,127 小时，同比增长 3.79%。云南白药雨花机修 OU 和片剂 OU 员工胡云飞、戴洁凭借其出色表现，获得了云南省昆明市呈贡区红十字会救援队 2020 “先进队员”称号。



### 案例 “我为群众办实事”

2021 年度，云南白药基层党组织以“我为群众办实事主题”开展志愿服务工作，不仅面向员工，服务范围还辐射周边社区，如修理小家电，开展公益讲座宣传药物常识、免费置换过期药品等。

在日常志愿活动的基础上，2021 年 8 月 26 日，云南白药组织“党旗领航，支援生产”志愿者活动。药品行政支部全体党员同志及入党申请人利用下班业余时间积极参与到支援制造运营中心液械 OU 口罩及急救包生产的活动。志愿者每天下班后连续两天共计完成了 10,000 个医用防护口罩和 900 个应急包的加工生产任务，展现了云南白药员工热心主动的精神面貌。



“我为群众办实事”活动现场

## 关爱员工，和谐发展

员工的生活质量是员工积极投入工作的基本保障，云南白药通过健康管理制度、专项帮扶计划以及针对女性群体的福利政策等措施，为员工的工作生活提供全方位支持，提升员工的归属感与凝聚力。

### 员工福利

在中秋、春节等中国传统节日，云南白药均会为员工送上节日礼盒。在平日的工作中，云南白药每月开展不同形式不同内容的购物优惠活动，为员工提供高性价比且便捷的服务体验。

云南白药瞄准职工现实需求，拓宽服务领域、创新服务方式，引入社会优质教育资源进驻公司园区，帮助员工子女共享优质教育资源。截至 2021 年末，云南白药已连续五年为员工子女协助办理入学，幼升小、小升初、初升高全方位学段升学工作，大幅提高员工凝聚力与归属感。

### 助力健康管理

云南白药一向重视员工身体健康，建立了全面的健康管理制度，定期为员工提供免费体检服务，使员工及时了解自身健康情况、预防重大疾病风险，做到早发现、早治疗。我们还在 OA 办公平台和企业微信上设置了“健康关怀”专栏，交流互动、答疑解惑，提高员工健康意识。2021 年，公司职业病体检率达 100%。

在此基础上，公司基层工会举办一系列健康知识讲座，引导职工增强健康意识，提高健康水平，为健康生产生活保驾护航。2021 年 4 月、6 月和 12 月三个时间点，云南白药组织为昆明地区员工进行了疫苗接种服务，落实员工健康管理需求。



## 案例 急救知识与 AED 操作使用讲座

为充分体现员工关怀，云南白药工会协同相关部门共同实施心脏自动体外除颤仪（AED）推广项目，于全国范围内 28 个办公生产点总部署 38 台心脏自动体外除颤仪（AED）。2021 年 11 月 30 日，云南白药总部白药空间举办了 AED 操作使用及急救知识培训。培训采用课堂讲解、现场演示及学员实操的方式进行，共计 160 多人参加培训，极大增加了员工急救知识储备，规避应急医疗风险。

## 案例 常规化健康科普

2021 年度，白药基层工会举办一系列健康知识讲座，引导职工增强健康意识，提高健康水平，为健康生活保驾护航。

健康事业部工会搭建心理学大讲堂平台，以录制发放和在线讲座两种方式进行，帮助员工树立积极向上的健康心态，打造出服务职工健康的品牌产品。丽江药业基层工会邀请古城区肿瘤医院主任医师开展“职业健康”“女性健康”“什么是 HPV”三大讲座，让职工了解掌握工作中职业病预防和危害；雨花基层工会每年组织各类消防演练和职业病防治培训；文山七花公司工会邀请市人民医院神经内科主任到公司开展职工心理指导教育培训。



常规健康讲座科普

## 解决员工困难

《工会困难职工建档标准和程序》的规章制度是云南白药开展员工帮扶行动的基础，云南白药通过建立困难员工帮扶基金，深入调研，对于符合标准的困难职工，及时建立和完善困难职工档案，采取多种帮扶措施，力求从根本上解决困难问题。对于因病致贫员工，公司工会组织开展职工医疗互助，运用集体力量切实减轻员工的医疗负担的同时，及时让员工获得互助金，提高职工抵御大病风险的能力。



2021 年度，云南白药于各时间点慰问困难职工

41 户

为 4 户在档困难职工落实专项帮扶举措



互助基金全年支出

36.12 万元

帮扶员工

5,153 名。

## 关心女性员工

云南白药致力于为女性员工提供多元平等的发展平台。我们积极贯彻落实相关举措，于公司内部设立女工组织，与女性员工签订《女职工特殊权益保护专项集体合同》，切实维护女性员工在政治、经济、文化、教育、劳动及社会、家庭等方面的合法权益。云南白药女工组织已被列入“全国总工会女工联系点单位”，并为国家《职场性别平等指导手册》的制定积极献言。

为全面保障女性员工的身心健康，我们针对女性员工开展了包括三八妇女节问题活动等在内的一系列形式多样的活动和项目，并率先成为接种 HPV 疫苗试点企业，动员女性员工参与“职工女性宫颈健康促进计划”，全面呵护女性健康。

## 案例 “云南工会爱心妈妈屋”

云南白药近半数员工为女性，为解决职场妈妈实际困难，2016 年起，云南白药着手建立“云南白药背奶妈妈屋”，逐渐完善，如今已在生产、后勤等多个办公区域落地使用，内设操作台、消毒柜和冰箱的，切实帮助职场妈妈的育儿工作。2021 年，云南白药大理药业背奶妈妈屋、七甸分厂背奶妈妈屋均被授予“云南工会爱心妈妈屋”称号。





## 共创美好家园 构建和谐邻里

云南白药积极投身公益事业,主动履行企业社会责任。立足我们的医药特长,在国家、社区等多个层次做出贡献,助力全民健康事业发展,提高居民健康意识,成为和谐社区关系的促进者,与社会分享发展果实。

呼应乡村振兴,衍生职能拓展

健康中国,多元守护

爱心公益,传递温暖

## 🏠 呼应乡村振兴，衍生职能拓展

2021 年，云南白药积极响应乡村振兴战略，巩固扶贫成果，在云南多地开展了以乡村医疗、中药材培养为主题的走访调查和后续援助活动。

### 🌿 案例 三七种植示范基地建设

2021 年，为促进和振兴三七产业的建设，文山七花有限责任公司在丘北县树皮乡建立了三七种植示范基地 260 亩，同时签约合作基地 10,000 亩，带动就业 2,000 余人，为周边村落的经济增长输入强劲动力。



签约合作基地 10,000 亩，

带动就业 **2,000** 余人

### 🌿 案例 云南省药物研究所中药帮扶

云南省药物研究所积极履行社会责任，根据云南省兰坪县实际需求，针对兰坪县中药材产业发展的问题及难点，对兰坪县中药材种植户开展中药材生产培训并进行实地指导，开展专项帮扶工作，为未来兰坪县中药材产业发展规划蓝图并制定实施方案。

在帮扶过程中，云南白药充分利用优势资源，切实发挥专家促进脱贫、智力支持、精准服务作用，为兰坪县脱贫攻坚和乡村振兴有效衔接提供助力，得到了当地民众的认可与赞赏。

## 🏡 健康中国，多元守护

云南白药拥有丰富的健康产品线，涉及多个不同品类。依托自有资源，云南白药广泛开展形式多样的知识科普宣传活动，受众不仅针对青少年群体，也包含广大社区居民。

2021 年，云南白药以云南本地为中心，联合多家企业，共同展开健身、护眼、急救医疗等多元健康知识宣传活动，针对当地所需，提供切实帮助。

### 🌿 案例 一心堂健康万里行

2021 年 5 月 9 日，云南白药与一心堂药业联合主办的“一心堂健康万里行暨云南白药健康操启动会”在昆明开幕。云南白药健康操是云南白药重点打造的一项健康嘉年华赛事，在全国 21 个省区开展近百场赛事。

### 🌿 案例 护眼行动

2021 年 12 月，云南白药与北京网易公益基金会走进江西省赣州市全南县社迳中心小学开展公益捐赠活动，为在校的近 600 名学子送去云南白药护眼产品、常用学习用品及日用品，宣传正确用眼知识，呼吁重视青少年视力问题。



云南白药与泰邦合作开展星星眼公益守护计划

### 🌿 案例 乡村药品援助

2021 年 12 月 3 日，云南白药在在迪庆州维西县开展“乡村振兴健康助力”维西药品捐赠活动和爱心应急箱捐赠活动，向维西县 10 个乡镇的村卫生室捐赠了药品、向维西县 15 所中小学 556 个班级捐赠爱心应急箱和补充爱心应急箱药品，宣传应急处理知识，助力青少年健康安全。



## 爱心公益，传递温暖

云南白药具有高度社会责任感，坚持参与不同类型的公益项目，为社区、灾区提供力所能及的帮助。

### 支援灾区

2021 年，国内先后遭遇强降雨与地震灾害，云南白药及时驰援灾区群众，通过工会、员工等多方面沟通，了解一线群众需求，保障所需物资的顺利发放。

#### 案例 支援地震灾区

2021 年 5 月 22 日，云南白药清逸堂实业有限公司向遭受 6.4 级地震的大理州漾濞县，紧急捐赠调拨一批女性卫生用品、消毒产品、防疫、日用品物资。

#### 案例 支援河南暴雨灾害

2021 年 7 月下旬，河南省多地遭遇极端强降雨天气，云南白药通过河南省红十字会，向灾区人民多批次捐献药品，支援河南抗灾工作。同时，云南白药充分发挥群众作用，为驻豫员工送去品种丰富的云南白药应急包。



### 社区共建

云南白药一直心系社区共建。长久以来，云南白药立足云南本地，为昆明、为呈贡产业园区内的居民提供形式多样的福利，积极参与社区建设。

#### 案例 云南白药坚持开展“共建和谐邻里”活动

2021 年初，云南白药党委向相关项目周边的失地农户、环卫工和一线民警、协警队伍送上共计 6,899 份总价值 422.5 万元的慰问祝福。公司党委全面推行“双报到、双服务”相关工作，积极参与周边社区治理工作组织和督促在职党员下沉街道社区，发挥企业优势，通过如雨花街道“社区居民微心愿征集”等活动，帮助解决社区居民急难愁盼问题。



#### 案例 共建医疗保障

2021 年 5 月 11 日，云南白药向昆明市晋宁区双河卫生院捐赠空调设备，用于改善基层医疗环境，为药品及其它医疗物资用品存储提供恒温环境保障，助力基层卫生院建设。

#### 案例 援助社区教育

2021 年 11 月，云南白药发起献爱心活动，呼吁员工捐出家中旧衣服、玩具、书本等物资整理分类，捐赠给德馨学校的学生，并成立约 30 人的帮扶小组，携带统一捐赠的口罩防疫物资和日常清洁用具，到昆明德馨学校对学生进行走访帮扶，让年幼的学生在寒冬感受到来自社会的温暖与支持。





## 云南白药集团股份有限公司

地址:云南省昆明市呈贡区云南白药街3686号

邮政编码:650500

公司网址:[www.yunnanbaiyao.com.cn](http://www.yunnanbaiyao.com.cn)

联系电话:0871-66226106